

Kapitalimi pisortat aningaasaataasa ersarissarneqarnissaat siunertarineqarpoq, tassunga ilanngullugu aningaasartuutit qanoq annertutiginersut aamma aningaasartuutit taakku qanoq atorneqarnersut aningaasartuutillu qanoq aningaasaler- sorneqarnersut.

12.1 PISORTAT SULIASSAQARFIAT

Pisortat suliassaqarfiat tassaavoq pisortatigoortumik aqutsi- neq sullissinerlu, kiisalu pisortat ingerlatseqatigiiffiutaat. Pisortatigoortumik aqutsinermi sullissinermilu pineqarput oqartussaasut sullissiveqarfiillu pingaarnertut niuerutaangit- sunik sullissisut, inuiaqatigiinni isertitanik pigisanillu nutaamik agguasartut ataatsimullu isigalugu aningaasaqarnikkut ineriartornermik siuarsaaniartut.

Sullissineri niuerutaanngitsuni pineqarput sullissinerit oqartussaasunit nakkutigineqartut kiisalu inunnut suliffeqar- finnullu akeqanngitsumik atugassanngortinneqartartut.

Pisortat sullissinerat annerusumik akileraarutigigit akitsu- titigullu aningaasalersorneqarpoq. Pisortat sullissinerisa ilaat, assersuutigalugu meeqqerineq ilaatigut atuinnermut akiliute- qartitsinikkut aningaasalersorneqarput, aningaasartuutillu affaanit ikinnerusut matussuserneqartarlutik.

Kalaallit Nunaanni pisortatigoortumik aqutsinermiippit sullissinermiillutillu suliassaqarfiit pingasut; kommunip sulas- saqarfia, Namminersorlutik Oqartussat suliassaqarfiat naala- gaaffiillu suliassaqarfia. Tassungali atatillugu Kalaallit Nu- naanni naalagaaffiup suliassaqarfii danskiluu naalagaaffiat im- mikkoortinneqartarlutik.

Kalaallit Nunaanni naalagaaffiup immikkoortortaanut ilaapput suliassaqarfiit aningaasalersorlugit ingerlatat, danskit naalagaaffiata suli toqqaannartumik aqutai aningaasalersu- gaalu. Nunat tamalaat malittarisassiaat atuuttut malillugit Ka- laallit Nunaanni eqqaaniluunniit aningaasartuutit taamaallaat ilanngunneqartarput.

Ingerlatseqatigiiffiit pisortat aqutsinerannut sullissinerannul- lu ilaasutut isigineqarput, ingerlatsinermut aningaasartuutit nioqqutissanik sullissinerinillu niueruteqarnikkut matussuser- neqarputa, taamaattoorli 50 procentiniminnerusariaqarlutik.

Ingerlatseqatigiiffiup ingerlatsinermut aningaasartuutai pisortat atuinerannut ilaapput, sulisut akissarsiaqartinneqarne- rannut nioqqutissiornermilu atuinnermut immikkoortinneqar- lutik, ingerlatseqatigiiffiullu isertitai nioqqutissanik sullissiner- nillu niueruteqarnermut ilaallutik. Ingerlatseqatigiiffinnut taa- maattunut KANUKOKA assersuutaalluarpit, Kalaallit Nu- naanni Misissueqqaarnerit (ASIAQ) Kalaallit Nunaatalu Radioa (KNR).

Pisortat ingerlatseqatigiiffiutaannut immikkoortoq tassaa- voq ingerlatseqatigiiffiit, pisortanit nakkutigineqartut aam- ma/imaluunniit pigineqartut aammalu niuernikkut atugassari-

Formålet med kapitlet er at give et overblik over den offentlige sektors økonomi, herunder hvor store udgifterne er, hvordan disse udgifter anvendes, og hvordan udgifterne finansieres.

12.1 DEN OFFENTLIGE SEKTOR

Den offentlige sektor består af offentlig forvaltning og service samt de offentlige selskaber. Offentlig forvaltning og service omfatter myndigheder og institutioner, der overvejende producerer ikke-markedsmæssige tjenester, omfordeler samfundets indkomster og formuer, og generelt søger at fremme den økonomiske udvikling.

Ikke-markedsmæssige tjenester er tjenester, der aktivt kontrolleres af de offentlige myndigheder, og som stilles gratis til rådighed for private og virksomheder. De offentlige tjenester finansieres hovedsageligt gennem skatter og afgifter. Visse offentlige tjenester, fx børnepasning, finansieres delvist gennem brugerbetaling, der dog dækker mindre end halvdelen af omkostningerne.

Offentlig forvaltning og service i Grønland omfatter tre delsektorer: Den kommunale sektor, den hjemmestyrede/selvstyrede sektor og den statslige sektor. Man skelner i den forbindelse mellem den statslige sektor i Grønland og den danske stat.

Den statslige sektor i Grønland omfatter økonomisk aktivitet på de områder, der stadig forvaltes og finansieres direkte af den danske stat. Ifølge de gældende internationale retningslinjer medtages kun udgifter, der afholdes i eller ved Grønland.

Selskaber anses som en del af den offentlige forvaltning og service, hvis driftsudgifterne dækkes ved salg af varer og tjenester, dog mindre end 50 pct. Selskabets driftsudgifter indgår som en del af det offentlige forbrug, opdelt i aflønning af ansatte og forbrug i produktionen, mens selskabets indtægter indgår som salg af varer og tjenester. Eksempler på sådanne selskaber er KANUKOKA, Grønlands forundersøgelser (ASIAQ) og Kalaallit Nunaata Radioa (KNR).

Den offentlige del af selskabssektoren består af selskaber, der kontrolleres og/eller ejes af det offentlige, og som opererer på markedsmæssige vilkår. Her skelnes der mellem:

- Offentlige selskabslignende virksomheder (kvasiselskaber) og

- titat malillugit suliqaartut. Matumani immikkoortinneqarput
- Suliffeqarfiit ingerlatseqatigiiffinnut assingusut pisortanit pigineqartut kiisalu
 - Ingerlatseqatigiiffiit pisortanit pigineqartut

Suliffeqarfiit ingerlatseqatigiiffinnut assingusut pisortanit pigineqartut tassaapput, Namminersorlutik Oqartussat ataani aaqissuussaasut ingerlatsinermullu aningaasartuutit affaat sinnerlugit nioqqutissanik sullissinernillu niueruteqarnikkut matuneqartartut. Ingerlatseqatigiiffiit taamaattut pisortat ingerlatseqatigiiffiisut taaneqarajunnerupput.

Ingerlatseqatigiiffinnut assingusuni Nukissiorfiit Mittarfeqarfiillu taaneqarsinnaapput.

Ingerlatseqatigiiffiit pisortanit pigineqartut aamma/imaluunniit nakkutigineqarput aktiaatinik amerlanerpaanik piginnittuunik. Ingerlatseqatigiiffiit taamaattut inatsisitigut namminersortutut aaqissugaapput (nalinginnaasumik aktieselskabitut). Ingerlatseqatigiiffiit pisortanit pigineqartut assersuutugalugu Royal Greenland A/S, KNI Pilersuisoq A/S aamma Tele Greenland A/S.

Pisortat suliassaqarfii ukiuni makkunani aaqissuusseqqinnermut atatillugu annertuumik allangortiterneqarput, kommunin 18-usimasut 2009-mi sisamangorlugit kommunerujussu-angortinneqarput.

Titartaqaq 12.1

2009-mi pisortat ingerlataqarfii immikkoortunngorlugit

- Offentlige selskaber

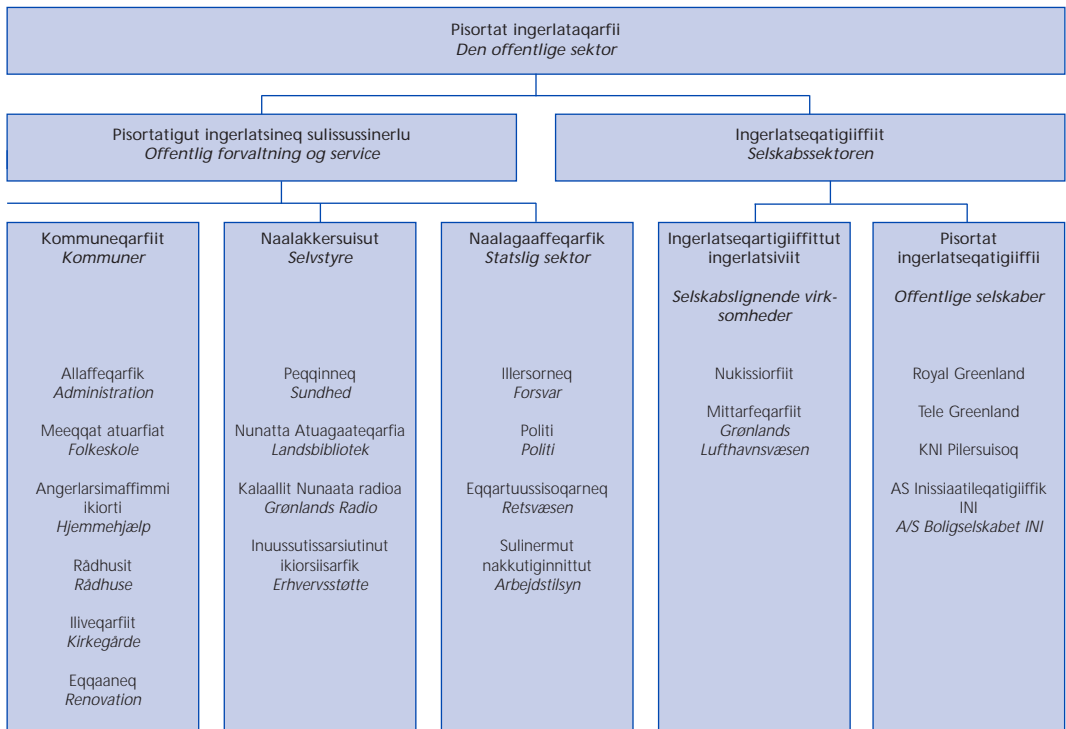
Offentlige selskabslygnende virksomheder er virksomheder, der er organiseret under Selvstyret, og hvor mere end 50 pct. af de løbende driftsudgifter dækkes gennem salg af varer og tjenester. De benævnes ofte som kvasiselskaber. Som eksempler på kvasiselskaber kan nævnes Nukissiorfiit - Grønlands Energiforsyning og Mittarfeqarfiit - Grønlands Lufthavnsvæsen.

Offentlige selskaber ejes og/eller kontrolleres af det offentlige fx gennem aktiemajoriteten. Disse selskaber er som regel organiseret som privatretlige enheder (typisk som aktieselskaber). Som eksempler på offentlige selskaber kan nævnes Royal Greenland A/S, KNI Pilersuisoq A/S og Tele Greenland A/S.

Den offentlige sektor er i disse år underkastet store forandringer i forbindelse med Strukturreformen, hvor de hidtidige 18 kommuner i 2009 blev reduceret til fire storkommuner.

Figur 12.1

Den offentlige sektor fordelt på områder i 2009



Najoqqutaq: Naatsorsueqqissaartarfik

Kilde: Grønlands Statistik

12.1.1 Pisortat aningaasartuutaat

Pisortat aningaasartuutaasa katitigaanerat assigiinngitsutigut marlutsigut ersersinneqarsinnaavoq:

Aningaasartuutit naliisa agguataarnerisa takutippaat 1986-mili pisortat atuinerat aningaasartuutini tamarmiusuni annertusiartuinnarsimasooq.

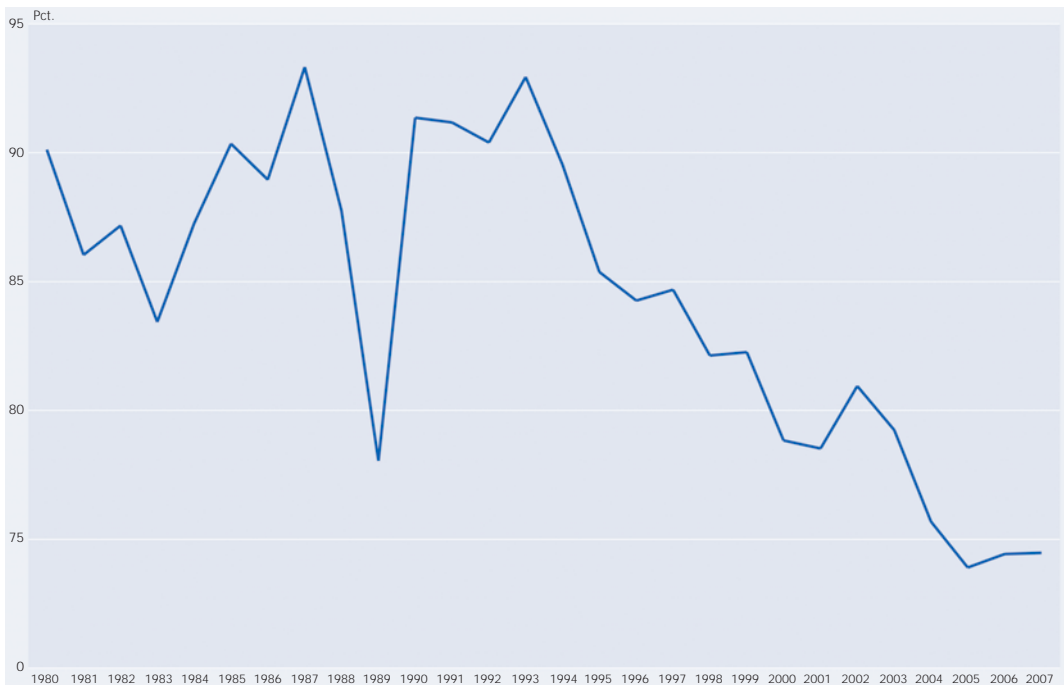
Pisortat atuinerat annertunerusumik tassaavoq sulisunut akissarsiat kiisalu tunisassiornermut atatillugu nioqqutissanik pisiortorreq.

2007-mi pisortat atuinerat pisortat aningaasartuutaasa 72 procenterivaat. Aningaasartuutininik imikkoorsitsinerit ingerlaavartut pensionisialinnut, suliffissaaleqisut ullormusiaannut assigisaannullu, ukioq taanna aningaasartuutit tamarmiusut 22 procenteraat.

Pigisanut aningaasartuutit, ilaatigut atuarfinnik, napparsimavinnik aqqusinernullu, 2007-mi aningaasartuutini tamarmiusuni 6 procentiupput.

Titartagaq 12.2

Ingerlatsinermut pigisanullu aningaasartuutit BNP-mi procentinngorlugit



Najoqutaq: Naatsorsueqqissaartarfik

12.1.1 Offentlige udgifter

Sammensætningen af de offentlige udgifter kan belyses på forskellige måder.

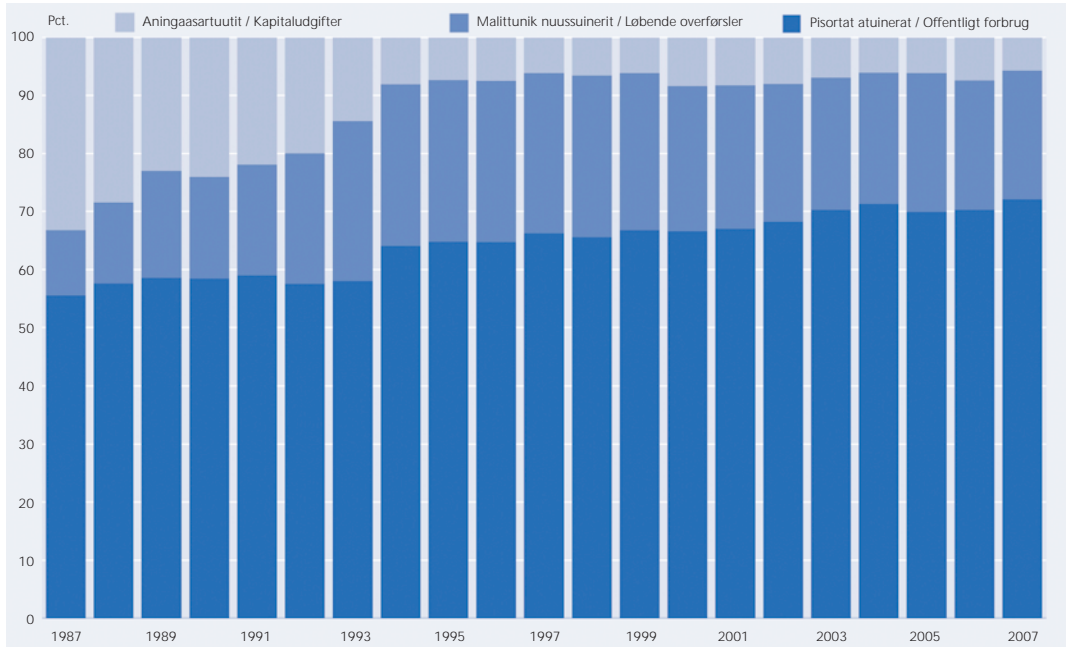
En realøkonomisk fordeling af udgifterne viser, at det offentlige forbrug siden 1986 har udgjort en stadig større del af de samlede udgifter. Det offentlige forbrug består mest af løn til de ansatte og varekøb i forbindelse med den produktion, der finder sted.

I 2007 udgjorde det offentlige forbrug 72 pct. af de offentlige udgifter. De løbende overførsler, først og fremmest overførsler til pensioner, arbejdsledighedsdagpenge og lignende, udgjorde samme år godt 22 pct. af de samlede udgifter.

Kapitaludgifterne, der dækker over bl.a. investeringer i skoler, hospitaler og veje, udgjorde i 2007 godt 6 pct. af de samlede udgifter.

Figur 12.2

Drifts- og kapitaludgifter i pct. af BNP



Najoqutaq: Naatsorsueqqissaartarfik

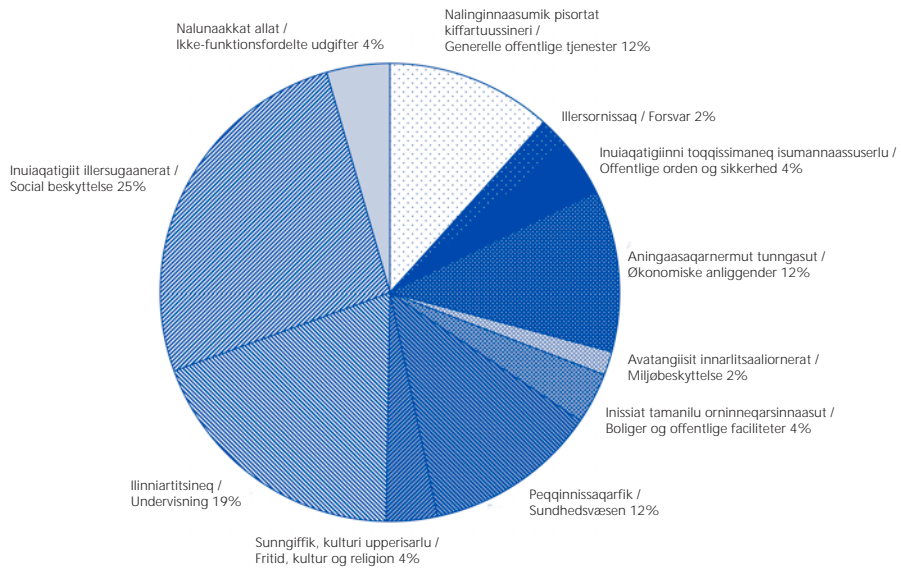
Kilde: Grønlands Statistik

Atuuffinnut agguataarinnermi pisortat aningaasartuutaat siunertat malillugit agguataarneqarnerat ersersinneqarpoq. 2007-mi suliassaqaarfinni annertuuni pingasuusuni aningaasartuutit 57 procentii ilinniartitsinermut, peqqinnissaqaarfimmut isumaginninnermilu illersuinerimut atornerqarput. Suliassaqaarfiit taakkua inuiaqatigiinni atugarissaartuni nutaaliaasuni amerlanertigut pingaarnerusumik ikiorsiissutitut isigineqartarput.

Allanut ingerlatsinermut aningaasanullu aningaasartuutit agguataarneri Titartagaq 12.4-mi takuneqarsinnaapput.

Den funktionelle fordeling viser de offentlige udgifter, fordelt efter formål. I 2007 blev 57 pct. af udgifterne anvendt til de tre store områder, undervisning, sundhedsvæsen og social beskyttelse. Disse områder betragtes ofte som kerneydelser i et moderne velfærdssamfund.

Fordelingen af de øvrige drift- og kapitaludgifter fremgår af Figur 12.4



Najoqquataq: Naatsorsueqqissaartarfik

Kilde: Grønlands Statistik

12.2 PISORTAT ANINGAASARTUUTAASA ANINGAASALERSORNEQARNERAT

Aningaasartuutinit aningaasaqartitsineq danskitt naalagaaffinitt ataatsimut tapiissutinit, akileraarutinit akitsuutinillu aningaasalersorneqarput.

Akileraarutit annertussiasit naatsorsorneqartarpoq akileraarutit akitsuutillu katinnerat BNP-mut sanilliullugit. Soorlu Titartakkami 12.5-mi takuneqarsinnaasoq 1986-miilli akileraarutit annertussiasit taamaaginnarsimavoq.

12.2 FINANSIERING AF DE OFFENTLIGE UDGIFTER

Finansiering af udgifterne sker gennem bloktilskud fra den danske stat, skatter og afgifter. Skattetryk- ket beregnes som summen af skatter og afgifter i forhold til BNP. Som det fremgår af Figur 12.5 har skattetrykket været nogenlunde konstant siden 1986.

Titartagaq 12.5

Ingerlatsinermut pigisanullu aningaasartuutit BNP-mi procentinggorlugit

Figur 12.5

Skatter og afgifter i pct. af BNP



Najoqqutaq: Naatsorsueqqissaartarfik

Kilde: Grønlands Statistik

1986-miit akileraarusersueriaaseq allanngungaarsimangi-laq, tamanna Titartagaq 12.6-imi takuneqarsinnaavoq. Isertitanit akileraarutit ingerlaavartut qaffasinnerpaartaapput tullullutik nioqutissiornermi eqqussinermilu akileraarutit.

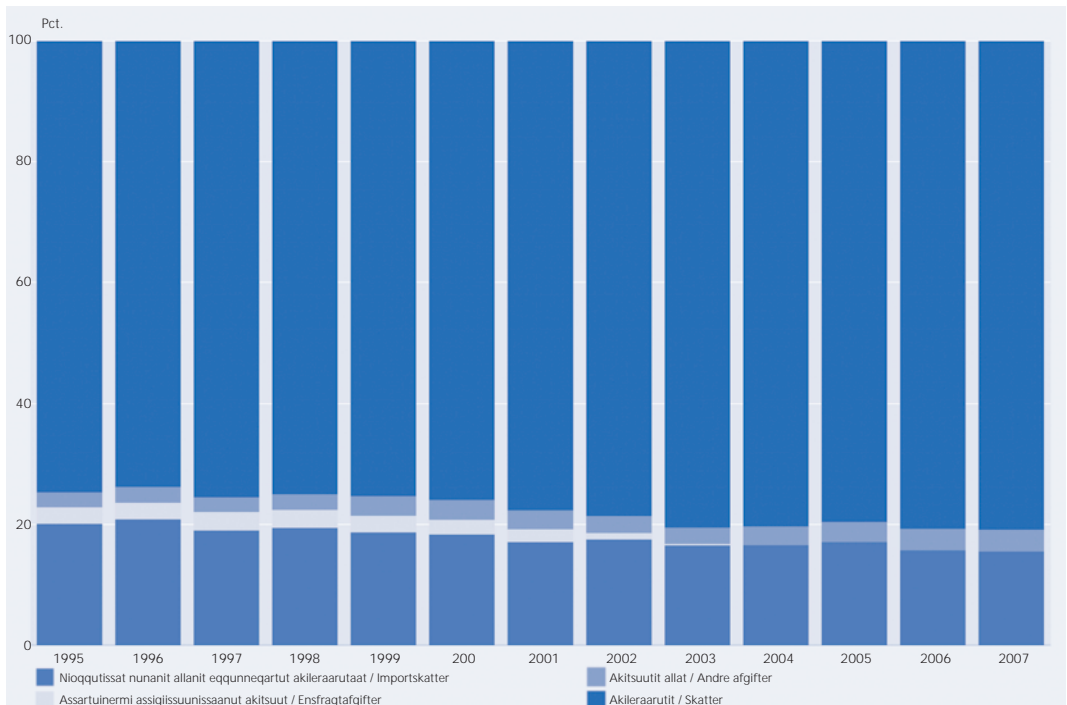
Skattestrukturen har ikke ændret sig meget siden 1986, som det fremgår af figur 12.6. De løbende indkomstskatter er langt den største post, fulgt af produktions- og importskatter.

Titartagaq 12.6

Akileraarutit akitsuutillu agguataarnerat

Figur 12.6

Fordeling af skatter og afgifter



Najoqqutaq: Naatsorsueqqissaartarfik

Kilde: Grønlands Statistik

Ataatsimut tapiissutit ukiumoortut 2009-mi 3,4 mia. kroninik annertussuseqarput. Taakkaa pisortanit isertitat tamarmiusut 40 pct.-iinut naapertuupput. Namminersorneq pillugu isumaqatigiissut 2009-mi atortuulersinneqartoq naapertorlugu siunissami annertussusiata taamaaginnarissaa aalajangerneqarpoq, Kalaallit Nunaata uuliamit aatsitassanilluunniit isaatitsilernissaata tungaanut.

12.3. PISORTAT ANINGAASQAQARNERATA INERIARTORNERA

Akit aningaasarsiornikkullu pissutsit allanngorarnerat pisortat aningaasaliissutaanni assorsuaq sunniuteqartarpoq. Aningaasarsiornerep ingerlalluarnerani assersuutiginnarlugu ullormusianut aningaasartuutit appartarput peqatigisaanillu akileraarutinit akitsuutinillu sinneqartoorutit annertusiartortarlutik. Aningaasarsiornikkut ingerlanerliornerani killormut pisoqartarpoq. Titartagaq 12.7-mi takutinneqarpoq pisortat sinneqartoorutaat/amigartoorutaat BNP-mit procentinngorlugit.

Titartagaq 12.7

Pisortat sinneqartoorutaat BNP-mi procentinngorlugit



Najoqutaq: Naatsorsueqqissaartarfik

Det årlige bloktilskud fra den danske stat udgør 3,4 mia. kr. i 2009. Det svarer til cirka 40 pct. af de samlede offentlige indtægter. I henhold til selvstyreaftalen, der trådte i kraft 2009 er dette beløb fremover fastlåst, indtil der kommer indtægter til Grønland fra olie eller mineraler.

12.3. UDVIKLINGEN I DE OFFENTLIGE FINANSER

Konjunkturudviklingen har stor indflydelse på de offentlige finanser. Højkonjunktur betyder, at udgifter til fx dagpenge falder, samtidig med, at overskuddet fra skatter og afgifter vokser. Det modsatte er tilfældet ved lavkonjunktur. I Figur 12.7 vises udviklingen i det offentlige over/underskud i pct. af BNP.

Figur 12.7

Det offentlige overskud i pct. af BNP

Kilde: Grønlands Statistik

12.4 AKILERAARUSERSUERIAASEQ

Kalaallit Nunaanni isertitatigut akileraarutit taamaallaat tassaapput toqqaannartumik akileraarutit, tassa pigisat nalillit, illuutit akileraaruserneqarneq ajormata kingornussinermul-luunniit akitsuuteqangimmat.

Kinaluunniit tamakkiisumik akileraartussaavoq, pineqartoq Kalaallit Nunaanni aalajangersimasumik najugaqaruni imaluunniit Kalaallit Nunaanni sivikinnerpaamik qaammataini arfinilinni najugaqarsimaguni.

Isertitat akileraaruteqaataasussat tassaapput ukiumut isertitat tamarmik akileraarusiinermi ilanngaait nalinginnaasumilluunniit ilanngaait ilanngaatigalugit. Isertitanik B-nik isertitaqartartut tamatuma saniatigut isertitanut B-nut ilanngaateqartinneqarput.

Akileraarusiinermi ilanngaait tassaapput ernianut aningaasartuutit, suliatigut kattuffinnut ilaasortaannermut akiliu-

12.4 SKATTESYSTEMET

I Grønland omfatter de direkte skatter alene indkomstskatter, idet der ikke betales skat af formue, ejendom eller arveafgift.

En person er skattepligtig, hvis vedkommende har fast bopæl i Grønland eller har opholdt sig i landet i mindst seks måneder. Der er sambeskatning mellem ægtefæller.

Den skattepligtige indkomst omfatter den samlede årsindtægt, fratrukket ligningsmæssige fradrag eller standardfradrag. B-indkomstmodtagere har herudover et B-indkomstfradrag.

De ligningsmæssige fradrag består af renteudgifter, kontingenter til fagforeninger, børnebidrag og lignende, samt udgifter i forbindelse med personlig erhvervsudøvelse. Hvis de ligningsmæssige

tit, meeqqanut akilersuutit il.il. kiisalu nammineq inuussutisarsiuuteqarnermut atasumik aningaasartuutit. Akileraarusiineri ilanngaatit nalinginnaasumik ilanngaammit amerlaneruppata, nalinginnaasumik ilanngaat atorunnaassaaq. Kiisalu inummut ilanngaat ilanngaatigineqartarluni.

Kommunit akileraarutit kommuninit ataasiakkaanit anertussusilerneqartarpoq. Sumiiffinni kommunit agguataarneqarnerisa avataaniittuni kommunimut akileraarut akilernerneqarnej ajorpoq, kisiannili nuna tamakkerlugu immikkut akileraarut akilernerneqartarluni, Inatsisartunit aalajangersarneqartarpoq. Tabel 12.9-mi kommuniusimasunut ataasiakkaanut akileraarutnermi akigitinneqartut takutinneqarput.

Suliffeqarfiit akileraarusorneqarnerannut suliffeqarfiit 30 procentimik akiliuteqartarput. Aktiaateqarluni aamma piginneqataassuteqarluni ingerlatseqatigiiffiit tamatuma sania-tigut pissarsianit akileraarutini akiliisarput kommunimut akileraarutitut atuuttunut naapertuuttumik akiliisarlutik. Ingerlatseqatigiiffinnit pissarsianillu akileraarutit Nunatta Karsiata kommunillu akornanni akileraarutisinerneqarnermut procentit tunngavialugit agguataarneqartarput.

12.5 NAMMINERSORLUTIK OQARTUSSANI ANINGAASAQARNEQ

Immikkoortumi uani kisitsisit landskarsip naatsorsuutaaneersuupput Kalaallit Nunaanni pisortat aningaasaataat pillugit kisitsisinut paasisutissaneersuunnatik. Kisitsisit landskarsip naatsorsuutaanit nikingapput, Naatsorsueqqissaartarfiup ingerlatsinerneqarnermut, sanaartornerneqarnermut taarsigassarsitsinerneqarnermut inerneranik immikkut taarsigassarsitsinerneqarnermut kontumut aaqqissorlugit naatsorsortarmagit (DAU-saldo). Landskarsip naatsorsuutai Takussutissiami 12.1-mi takuneqarsinnaapput.

Takussutissiaq 12.1
Nunaatta karsiata isertitai aningaasartuutaalu

	2004	2005	2006	2007	2008	2009	2010	
	Mio. kr.							
1	5.365	5.585	5.484	5.658	5.863	6.009	5.923	1 Indtægter
2	4.569	4.818	4.744	4.922	5.189	5.504	5.378	2 Driftsudgifter i alt
	2.277	2.407	2.466	2.609	2.694	2.885	2.875	Driftsudgifter
	1.554	1.667	1.528	788	1.579	1.666	1.548	Tilskud
	739	744	750	1.525	917	953	956	Lovbundne udgifter
3	796	766	740	737	674	505	545	3 Driftsoverskud (1-2)
4	637	492	700	1.003	974	815	806	4 Anlægsbudget
5	159	274	40	-267	-300	-311	-261	5 DAU-saldo (5-6)

Malugluk: 2008-mi 2010-milu missingersuutit pineqarput.
Najoqqutaq: Nunatta karsiata naatsorsuutai 2004-2007, 2008-mut Aningaasaqarnermut Inatsit Kiisalu 2009-mut Aningaasaqarnermut Inatsissatut siunnersuut

fradrag overstiger standardfradraget, bortfalder standardfradraget. Endelig opereres der med et personfradrag.

Kommuneskatten fastsættes af de enkelte kommuner. I områder uden for kommunal inddeling betales ikke kommuneskat, men en særlig landskat, der fastsættes af Landstinget. I Tabel 12.9 vises skattesatserne i de enkelte tidligere kommuner.

Virksomheder betaler en selskabsskat på 30 pct. Aktie- og anpartsselskaber betaler desuden en udbytteskat med en sats, svarende til den gældende kommuneskat. Selskabs- og udbytteskatten fordeles mellem landskassen og kommunerne i forhold til udskrivningsprocenterne.

12.5 SELVSTYRETS ØKONOMI

Tallene i dette afsnit er tal fra landskassens regnskabstal og ikke tal fra statistikken over Grønlands offentlige finanser. Tallene afviger fra landskassens regnskab, fordi Grønlands Statistik opgør en særskilt udlånskonto til opstilling af drift, anlæg og udlånsresultatet (DAU-saldoen). Landskassens regnskaber fremgår af Oversigt 12.1.

Oversigt 12.1
Landskassens regnskaber

12.6 KOMMUNIT ANINGAASAQARNERAT

Immikkoortumi uani kisitsisit landskarsip naatsorsuutaaneersuupput Kalaallit Nunaanni pisortat aningaasaataat pillugit kisitsisinut paasisutissaneersuunnatik. Takussutissiami 12.2-mi kommunit isertitai aningaasartuutaallu takutinneqarput.

12.6 KOMMUNERNES ØKONOMI

Tallene i dette afsnit er regnskabstal og ikke de behandlede tal fra statistikken over Grønlands offentlige finanser. I Oversigt 12.2 vises kommunernes indtægter og udgifter.

	2004	2005	2006	2007	2008	2009	
	Mio. kr.						
Ingerlatsinermeri isertitat	2.640	2.729	2.866	2.966	2.901	3.147	Indtægter i alt
Akileraarutit	1.538	1.521	1.598	1.729	1.662	1.764	Indkomst- og selskabsskat
Nalinginnaasumik tapiissutit	1.030	1.123	1.144	1.127	1.177	981	Generelle tilskud og skatteudligning
Erniat isertitallu allat	38	43	57	46	21	307	Renteindtægter
Isertitat allat	34	42	67	65	41	95	Andre indtægter
Ingerlatsinermeri aningaasartuutit katillugit	2.305	2.367	2.452	2.604	2.656	2.815	Driftsudgifter i alt
Allafissorneq	475	488	504	507	542	501	Administration
Teknikkimut tunngasut	159	179	169	205	184	195	Teknisk område
Suliffeqarneq inuussutissarsiornerlu	56	69	65	79	95	128	Arbejdsmarked og erhverv
Aningaasartuutit	627	624	663	696	713	787	Socialområdet
Kultureqarneq aamma atuafeqarneq	953	981	1.013	1.077	1.087	1.162	Undervisning og kultur
Isumaginninnermut ing. allat	35	27	38	40	36	43	Forsyningsvirksomhed
Sanaartornermi aningaasartuutit katillugit	230	213	265	259	402	309	Anlægsudgifter i alt
Allafissorneq	10	16	23	4	15	132	Administration
Teknikkimut tunngasut	59	30	49	68	152	53	Teknisk område
Inissiat	1	61	69	81	97	67	Boligområdet
Suliffeqarneq inuussutissarsiornerlu	97	25	23	13	13	1	Arbejdsmarked og erhverv
Isumaginninnermi suliffeqarfiit	20	17	18	18	28	18	Socialområdet
Atuarfeqarneq kultureqarnerlu	43	49	72	48	75	12	Undervisning og kultur
Pilersuiviit	0	3	4	1	2	2	Forsyningsvirksomhed
Sanaartorfigiuminarsaaneq	0	12	7	27	19	26	Byggemodning
Ingerlatsinermeri sanaartukkanullu aningaasartuutit	2.535	2.580	2.716	2.863	3.058	3.125	Drifts- og anlægsudgifter
Sinneqartoortit	105	149	149	102	-157	23	Drifts- og anlægsoverskud

Malugiuk: 2008-mi 2009-milu missingersuutit pineqarput.
Najoqqutaq: Kalaallit Nunaanni Kommunit Kattuffiat, Kanukoka

Anm. Tal for 2008 og 2009 er budgettal.
Kilde: De Grønlandske Kommuners Landsforening, Kanukoka

Kommunit sallertut isertitaqarfigisartagaat tassaapput isertitanut akileraarutit Namminersornerullutillu/Namminersorlutilu Oqartussanit ataatsimut tapiissutit. Naalagaaffimmit ataatsimootumik tapiissutit Namminersorlutik/Namminersornerullutik Oqartussat aqutugalugit naalagaaffiup Nunatsinnilu kommunit akornanni ingerlatsinermeri isumaqatigiissuteqar-simaneq naapertorlugu tunniunneqartarput.

Namminersorlutik/Namminersornerullutik Oqartussanit ataatsimootumik tapiissutit immikkoortunut tallimanut aggu-ataarneqartarput, tunngaviumisumik tapiissutit tunniunneqar-tarlutik, isumaginninnermut ataatsimut tapiissutit, atuarfeqar-nermut tapiissutit, tapiissutit ataatsit suliassaqaarfinnut allanut kiisalu aqqiissuussinermeri tapiissutit, tak. Tabel 12.18.

12.7 NAALAGAFFIUP KALAALLIT NUNAANNUT ANINGAASARTUUTAI

Naalagaaffiup Kalaallit Nunaannut tunngasumik aningaasartuutai – ataatsimootumik tapiissutit aningaasartuutillu allat ilanngunnagit – suliassaqaarfinnut arlalissuarnut ministereqar-finnulu agguataarsimapput. Aningaasartuutit sorliit Kalaallit Nunaannut tunngasuunersut immikkoortikkuminaassinnaap-put.

Kalaallit Nunaanni pisortat aningaasaliissutaat pillugit kisit-sisitigut paasissutissani aningaasartuutit Kalaallit Nunaata eqqaani Kalaallit Nunaanniluunniit akilerneqartut taamaallaat ilanngunneqartarput. Europæisk Nationalregnskabs System (ENS1995) tunngavialugu nunani tamalaani malittarisassiat malillugit killiisisoqartarpoq.

Naalagaaffiup Kalaallit Nunaanni pingaarnersutugit iller-sornissamat kiisalu tofersuutissinissamat isumannaallisaanik-

Kommunernes indtægter består først og fremmest af indkomstskatter og bloktilskud fra hjemmestyret/selvstyret. Bloktilskuddet fra staten udbetales via Hjemmestyret/selvstyret som betaling i henhold til forvaltningsaftalen mellem staten og de grønlandske kommuner.

Bloktilskuddet fra hjemmestyret/selvstyret opdeles i fem dele, der udbetales som et grundtilskud, et socialt bloktilskud, et tilskud til skoleområdet, et tilskud til øvrige områder og et strukturtilskud, jævnfør Tabel 12.18.

12.7 STATENS UDGIFTER I GRØNLAND

Statens udgifter, eksklusive bloktilskud og andre udgifter vedrørende Grønland, fordeler sig på en række områder og ministerier.

Der kan være afgrænsningsproblemer med hensyn til hvilke udgifter, der reelt vedrører Grønland. I statistikken over Grønlands offentlige finanser medtages kun udgifter, afholdt ved eller i Grønland. Det er en afgrænsning, der følger de internationale retningslinjer i henhold til Europæisk Nationalregnskabs System (ENS1995).

Statens primære ansvarsområder i Grønland er forsvaret samt varetagelse af orden og sikkerhed (politi og retsvæsen).

Forsvaret omfatter Grønlands Kommando,

kullu akisussaaffeqarfiit isumagisassarai.

Illesornissamut oqartussaaffimmut ilaapput Kangilinnngua- ni sakkutooqarfik, Qimusserlutik alapernaarsuisartut Sirius kiisalu aalisarnermi nakkutilliineq imaani annaassiniartartunit sakkutooqarnermilu timmisartortartut ilaallutik.

Naalagaaffiup ingerlataanut ilaapput Søfartstyrelsi, Naalagaaffiup sinniisoqarfia, Danmarks Miljøundersøgelser, Føde- vare- og Fiskeridirektoratet, Danmarks Fiskeriundersøgelser, Danmarkip aamma Kalaallit Nunaanni Ujarassioortut (GEUS), Statens Luftfartsvæsen, (SLV), Sullivinnik nakkutilliisoqarfik Danmarks Meteorologiske Institutulu (DMI).

Naalagaaffiup ministeriaqarfinnut agguataarlugit Kalaallit Nunaannut aningaasartuutaasa naatsorsorneqarnerat Takus- sutissiaq 12.3-mi aamma Tabel 12.15-imi takuneqarsin- napput.

Takussutissiaq 12.3

Naalagaaffiup Kalaallit Nunaannut tunngasunut aningaasartuutai

Slædepatruljen Sirius samt fiskeriinspektion, der varetages af søværnet og flyvevåbnet.

Blandt statens øvrige aktiviteter er Søfartsstyrel- sen og Rigsombuddet, Danmarks Miljøundersøgel- ser, Fødevarer- og Fiskeridirektoratet, Danmarks Fis- keriuundersøgelser, Danmarks og Grønlands Geo- logiske Undersøgelser (GEUS), Statens Luftfarts- væsen, (SLV), Arbejdstilsynet og Danmarks Mete- orologiske Institut (DMI).

En opgørelse af statens udgifter vedrørende Grønland kan ses i Oversigt 12.3 og i Tabel 12.15, fordelt på ministerier.

Oversigt 12.3

Statens udgifter vedrørende Grønland

	2003	2004	2005	2006	2007	
			Mio. kr.			
Aningaasartuutit katillugit	3.693	3.611	3.665	3.767	3.886	Udgifter i alt
Danskit naalagaaffiannit nuussinerit katillugit	3.045	3.041	3.100	3.151	3.226	Overførsler fra den danske stat i alt
Ataatsimoorutimik tapiissutit	2.952	3.006	3.069	3.120	3.202	Bloktilskud
Nuussinerit allat	93	35	32	32	24	Andre overførsler
Kalaallit Nunaanni naalagaaffimmut tunngasuni immikkoortut katillugit 1)	648	570	564	616	660	Den statslige sektor i Grønland i alt 1)
Pisortatigoortumik sullissiveqarfiit	484	474	479	510	539	Overordnede offentlige tjenester
Nalinginnaasumik pisortat kifartuussineri	53	53	57	55	95	Generelle offentlig tjenester
Illesornissaq	260	220	228	231	183	Forsvar
Tamanut perullullutsaallineq isumannaallisaanerlu	171	200	194	224	260	Offentlig orden og sikkerhed
Aningaasaqarnermut tunngasut	58	38	33	50	63	Økonomiske anliggender
Nalinginnaasumik aningaasaqarnermi, niuernermi suliffeqarfeqarnermullu tunngasut	23	23	23	27	28	Generelle anliggender indenfor økonomi, handel og arbejdsmarked
Assartuineq, attaveqatigiinneq, sullifit allat	33	13	9	21	33	Transport, Kommunikation, Andre Erhverv F & U i emner inden for økonomi
ilingimmut aningaasaniq aqutsinerimut tunngasut	2	1	1	1	1	Miljøbeskyttelse
Avatangiisit innarlitsaalliorneqarnerat	88	41	35	38	40	Andre udgifter
Aningaasartuutit allat	18	18	18	18	19	

Nassuiaat: 1) Danskit naalagaaffiata nunatsinnut nunatsinnulu aningaasartuutai.

Malugiuk: Aningaasarsiat takussutissiami ilaangillat.

Najoqqutaq: Naatsorsueqqissaartarfik

Noter: 1) Udgifter afholdt af den danske stat ved og i Grønland.

Bemærk, at indtægter ikke medtages i denne oversigt.

Kilde: Grønlands Statistik

Tabel 12.1

Pisortaqarfiit aningaasartuutaat, aningaasarsiorneq tunngavigalugu aggu-
ataarineq

	2003	2004	2005	2006	2007	
	Mio. kr.					
Ingerlatsinermet aningaasanullu aningaasartuutit katillugit	7.446	7.459	7.473	7.916	8.239	Drifts- og kapitaludgifter i alt
Ingerlatsinermet aningaasartuutit katillugit	6.933	7.006	7.016	7.332	7.769	Driftsudgifter i alt
Akissarsiat	2.879	3.024	3.047	3.211	3.383	Lønninger
Atuineq pigisat aalaakkaasut	351	355	356	367	370	Forbrug af fast realkapital
Tunisassiornermi tunisassianik atuineq	2.526	2.459	2.429	2.609	2.858	Forbrug i produktionen
Tunisassianik tunisaqarneq kiffartuussinerillu	519	519	606	619	671	Salg af varer og tjenester
Nuussinikkut aningaasartuutit katillugit	1.695	1.687	1.790	1.765	1.829	Løbende overførsler i alt
Ernianut aningaasartuutit	19	16	27	31	45	Renter
Tapiissutit	593	570	624	564	553	Subsidier
- Pisortat suliffeqarfiutaat piginneqatigiffiunngitsut	99	100	180	151	152	- Til offentlige kvasiselskaber
- Suliffeqarfinnut allanut	494	469	444	412	402	- Til andre virksomheder
Nuussinerat allat ingerlaavartut	1.084	1.101	1.138	1.170	1.231	- Andre løbende overførsler
- Pisortat immikkoortuinut allanut	-	-	-	-	-	- Til andre offentlige delsektorer
- Inuuniarnermi atukkanut	958	979	1.009	1.051	1.107	- Til husholdninger
- Suliffeqarfinnut iluanaarniing. namminersortut	126	122	129	118	124	- Til private nonprofit institutioner
- Nunanut allanut	-	-	-	-	-	- Til udlandet
Aningaasartuutit katillugit	513	453	457	584	470	Kapitaludgifter i alt
Aningaasartuutit iluarsisat katillugit	352	257	256	398	289	Kapitalakkumulation i alt
Sanaartukkat nutaat	352	257	254	368	314	Faste nyinvesteringer
Aningaasat iluarsisat allat	0	0	1	29	-25	Anden kapitalakkumulation
Nuussinerat katillugit	161	196	202	186	181	Kapitaloverførsler i alt
Aningaasaliissutinut tapiissutit aningaasaatinillu nuussinerit allat	161	196	202	186	181	Investeringstilskud og kapital- overførsler i øvrigt
- Pisortat suliffeqarfiutaat piginneqatigiffiunngitsunut allanut	100	114	125	77	68	- Til offentlige kvasiselskaber
- Suliffeqarfinnut allanut	5	5	0	0	-	- Til andre virksomheder
- Pisortat immikkoortuinut allanut	-	-	-	-	-	- Til andre offentlige delsektorer
- Inuuniarnermi atukkanut	37	47	45	63	72	- Til husholdninger
- Suliffeqarfinnut iluanaarniing. namminersortunut	19	30	31	45	41	- Til private nonprofit institutioner
- Nunanut allanut	-	-	-	-	-	- Til udlandet

Najoqqutaq: Naatsorsueqqissaartarfik

Tabel 12.1

Det offentlige udgifter, realøkonomisk fordeling

Tabel 12.2

Pisortaqarfiit isertitaat, aningaasarsiorneq tunngavigalugu agguataarineq

	2003	2004	2005	2006	2007	
	Mio. kr.					
Ingerlatsinermi aningaasaatinillu isertitat katillugit	7.719	7.814	8.038	8.300	8.626	Drifts- og kapitalindtægter i alt
Ingerlatsinermi isertitat	7.719	7.814	8.038	8.300	8.626	Driftsindtægter i alt
Isertitat sinnerutut tamarniusut	351	355	356	367	370	Bruttoresultat
Pisortat suliffeqarfiutaat piginneqataaffiunngitsut	114	121	119	123	116	Udtræk af indkomst fra kvasi-selskaber
Erniat iluanaarutillu	208	234	339	328	339	Renter samt udbytter
Nunamit pinsinnaatitaaffimillu isertitat	-	-	-	-	-	Jordrente mv.
Tunisassiornermi eqquussinermilu akileraarutit	595	628	665	658	692	Produktions- og importskatter
Isertitanit pigisanillu akileraarutit	2.459	2.563	2.594	2.754	2.924	Løbende indkomst- og formueskatter
Isumag. isumannaal. pinngitsoorani akiliutit	-	-	-	-	-	Obligatoriske bidrag til sociale ordninger
Isumag. isumannaal. piumassuseqarn. akiliutit	-	-	-	-	-	Frivillige bidrag til sociale ordninger
Isumag. isumannaal. naatsorsuutigineq akiliutit	-	-	-	-	-	Imputerede bidrag til sociale ordninger
Nuussinerit allat ingerlaavartut	3.993	3.911	3.964	4.070	4.184	Andre løbende overførsler
- Pisortat immikkooortuinut allaniit	-	-	-	-	-	- Fra andre offentlige delsektorer
- Nunap iluani allaniit	0	0	0	0	0	- Fra andre indenlandske sektorer
- Nunanit allaniit	3.992	3.911	3.964	4.069	4.183	- Fra udlandet
- EU-p suliffeqarfiutaanniit	318	319	318	322	317	- EU's institutioner
- Nunanit allaniit aamma	-	-	-	-	-	- Udland i øvrigt
- Dansk it naalagaaffianniit	3.674	3.592	3.645	3.747	3.866	- Den danske stat
Aningaasaatinit isertitat katillugit	786	808	1.022	967	856	Kapitalindtægter i alt
Ingerlatsinermi sinneqartoortut	786	808	1.022	967	856	Driftsoverskud
Ingerlatsinermi aningaasaliinikkullu sinneqartoortut	273	355	565	383	386	Drifts- og kapitaloverskud

Najoqqutaq: Naatsorsueqqissaartarfik

Tabel 12.2

Det offentlige indtægter, realøkonomisk fordeling

Tabel 12.3
Pisortaqarfiit aningaasartuataat, suliaqarfinnut agguanneqarneq

Tabel 12.3
Det offentliges udgifter, funktional fordeling

	2003	2004	2005	2006	2007	
	Mio. kr.					
1-11 Katillugit	7.446	7.459	7.473	7.916	8.239	1-11 I alt
1.0 Nalinginnaasumik pisortat kiffartuussineri	819	802	798	883	965	1.0 Generelle offentlig tjenester
1.1 Inatsisunik atoritsineq inatsiliorlutu, akileraartitsisartut aningaasatigut ingerlatsisut	658	657	630	692	711	1.1 Udøvende og lovgivende organer, skatte- og finansvæsen, udenrigstjenesten
1.2 Nunanut allanut aningaasatigut ikiorsineq	0	1	-	0	-	1.2 Økonomisk bistand til udlønde
1.3 Nalinginnaasumik kiffartuussineq	62	50	53	69	73	1.3 Generelle tjenester
1.4 Tunngaviumik ilisimatusarneq - ilisimatusarnermut ineriartornermullu tunngasut iluani	57	61	65	63	100	1.4 Grundforskning og F & U indenfor generelle offentlige tjenester
1.5 Nalinginnaasumik pisortatigut kiffartuussinerit il.il.	24	19	22	26	36	1.5 Generelle offentlige tjenester mv.
1.6 Pisortat akiligassaannik nuussinerit nalinginnaasutiguullu nuussinerit	18	15	28	33	44	1.6 Transaktioner i forb. med offentlig gæld og overførsler af generel art
2.0 Illersornissaq	260	220	228	231	183	2.0 Forsvar
2.1 Sakkutuutiguut illersornissaq il.il.	260	220	228	231	183	2.1 Militært forsvar mv.
2.2 Nunap inuinik illersuineq	-	-	-	-	-	2.2 Civilforsvar
3.0 Inuiaqatigiinni toqqissisimaneq isumannaassuserlu	209	235	230	264	305	3.0 Offentlig orden og sikkerhed
3.1 Politeeqarneq	103	118	109	132	149	3.1 Politi
3.2 Qatserisartoqarneq	37	36	36	40	45	3.2 Brandvæsen
3.3 Eqqartuussiveqarneq	36	41	42	40	51	3.3 Domstole
3.4 Parnaarusiveqarneq	32	40	44	52	60	3.4 Fængsler
3.5 Inuiaqatigiinni toqqissisimaneq isumannaassuserlu il.il.	-	-	-	-	-	3.5 Offentlig orden og sikkerhed mv.
4.0 Aningaasaqarnermut tunngasut	1.020	1.033	1.000	981	957	4.0 Økonomiske anlæggender
4.1 Nalinginnaasumik aningaasaqarnermi, niuernermi suliffiqarfeqarnermullu tunngasut	51	53	53	66	54	4.1 Generelle anlæggender indenfor økonomi, handel og arbejdsmarked
4.2 Nunalerineq, orpippassualerineq, aalisarneq piniarnerlu	115	128	119	114	118	4.2 Landbrug, skovbrug, fiskeri og jagt
4.3 Ikummatissaq nukissarlu	93	106	140	127	135	4.3 Brændstof og energi
4.4 Aatsitassanik pilaaneq, sanaartornikkut suliffik sanaartornerlu	90	85	71	68	78	4.4 Råstofudvinding, fremstillingsvirksomhed og bygge - og anlægsvirksomhed
4.5 Assartuineq, attaveqatigiinneq, suliffiit allat	583	565	531	514	502	4.5 Transport, kommunikation, andre Erhverv F & U i emner inden
4.6 Ilisimatusarnermut ineriartornermullu aningaasanik aqutsinermut tunngasut	41	38	40	41	45	4.6 for økonomi
4.7 Aningaasanik aqutsinermut tunngasut il.il.	46	58	45	51	24	4.7 Økonomiske anlæggender mv.
5.0 Avatangiisit innarlitisaaliorneqarnerat	186	123	98	117	137	5.0 Miljøbeskyttelse
5.1 Eqqagassanik inermillu maagaannartitamik aqutsinnaaneq, mingutsitsinerup akiorniagaanera	85	67	46	59	74	5.1 Affalds- og spildevandshåndtering, Forureningsbekæmpelse
5.2 Inooriaatitsigut uumasutigut nunatlu inmikkullarissuunerata illersornissaa	-	-	-	-	-	5.2 Beskyttelse af biodiversitet og landskab
5.3 Avatangiisit innarlitisaaliorneqarnerat il.il.	101	55	52	58	63	5.3 Miljøbeskyttelse mv.
6.0 Inissiat tamanillu orninneqarsinnaasut	273	256	297	301	297	6.0 Boliger og offentlige faciliteter
6.1 Inissialiorneq	147	156	205	185	185	6.1 Boligbyggeri
6.2 Illoqarfiup qanittuatalu ineriartortinneqarnera	44	12	6	2	38	6.2 By- og egnsudvikling
6.3 Inissiat tamanillu orninneqarsinnaasut il.il.	82	89	86	114	73	6.3 Boliger og offentlige faciliteter mv.
7.0 Peqqinnissaqarfik	866	898	913	944	999	7.0 Sundhedsvæsen
7.1 Nakorsaasiat, sakkutuut atorutussallu	-	-	-	21	24	7.1 Medicinske produkter, apparater og udstyr
7.2 Napparsimavimmut unitsitaanani nakorsiarneq	478	490	487	467	494	7.2 Ambulant behandling
7.3 Napparsimaveqarnikkut kiffartuussineq	358	364	377	408	418	7.3 Hospitalstjenester
7.4 Napparsimaveqarfiup iluani ilisimatusarnerit ineriartortitsinerlu	-	-	-	-	-	7.4 F & U inden for sundhedsvæsen
7.5 Napparsimaveqarneq il.il.	30	44	49	47	64	7.5 Sundhedsvæsen mv.
8.0 Sunngiffik, kulturi upperisarlut	313	277	257	277	298	8.0 Fritid, kultur og religion
8.1 Sunngiffeqarnermi timersornermillu sullissineq	80	44	34	36	49	8.1 Fritids- og sportstjenester
8.2 Kulturikkut sullissineq	144	148	145	165	167	8.2 Kulturtjenester
8.3 Upperisarsortut peqatigiiffiullu allat	47	55	52	52	58	8.3 Religiøse og andre organisationer
8.4 Sunngiffik, kulturi upperisarsiorneq il.il.	42	30	26	24	23	8.4 Fritid, kultur og religion mv.
9.0 Ilinniartitsineq	1.268	1.348	1.375	1.477	1.587	9.0 Undervisning
9.1 Meeqqat atuarfiat sanillunneqarsinnaasullu	690	759	742	750	808	9.1 Folkeskolen og lign.
9.2 Inuusuttu ilinniartitaanerata qaffasissusia	348	330	270	337	358	9.2 Ungdomsuddannelsesniveau
9.3 Qaaffasinnerusumik ilinniarnaq ilinniqaqqinnerillu	107	116	195	222	244	9.3 Højere og videregående uddannelse
9.4 Qaaffasissusiligaanngitsumik ilinniarnaq	34	33	59	63	67	9.4 Undervisning uden for niveauplacing
9.5 Ilinniartitsineq il.il.	89	109	109	105	110	9.5 Undervisning mv.
10.0 Inuiaqatigiit illersugaanerat	1.881	1.910	1.922	2.074	2.140	10.0 Social beskyttelse
10.1 Nappaateqarneq innarluuteqarnerlu	289	285	305	341	371	10.1 Sygdom og invaliditet
10.2 Utoqqalineq	675	696	691	724	780	10.2 Alderdom
10.3 Ilaqutariit meeqqallu	524	557	578	641	657	10.3 Familie og børn
10.4 Sulffissaaeqineq	35	26	23	26	30	10.4 Arbejdsledshed
10.5 Inigisaq	212	200	163	203	174	10.5 Bolig
10.6 Isumaginninnikkut ikiorsiisutit allamik nalunaarsimasoaqartinnagu	130	126	141	114	99	10.6 Sociale ydelser i.a.n.
10.7 Inuiaqatigiit illersugaanerat il.il.	16	20	22	25	28	10.7 Social beskyttelse mv.
11.0 Nalunaakkat allat	351	355	356	367	370	11.0 Andre poster
11.1 Aalajangersimasunut tunngatitaanngitsumik aningaasartuutit	351	355	356	367	370	11.1 Ikke-funktionsfordelte udgifter

Najoqutaq: Naatsorsueqqissaartarfik

Kilde: Grønlands Statistik

Tabel 12.4
Aningaasartuutit isertitalu, pisortat nakkutiginninnerat isumaginninneralu

	2003	2004	2005	2006	2007	
			Mio. kr.			
Ingerlatsinermut aningaasartuutit katillugit	6.933	7.006	7.016	7.332	7.769	Driftsudgifter i alt
Akissarsiat	2.879	3.024	3.047	3.211	3.383	Lønninger
Atuineq pigisat aalaakkaasut	351	355	356	367	370	Forbrug af fast realkapital
Tunisassiornermi tunisassianik atuineq	2.526	2.459	2.429	2.609	2.858	Forbrug i produktionen
Tunisassianik tunisaqarneq kiffartuussinerillu	519	519	606	619	671	Salg af varer og tjenester
Ernianut aningaasartuutit	19	16	27	31	45	Renter
Tapiissutit	593	570	624	564	553	Subsidier
Nuussinerit allat ingerlaavartut	1.084	1.101	1.138	1.170	1.231	Andre løbende overførsler
Ingerlatsinermi isertitat	7.719	7.814	8.038	8.299	8.625	Driftsindtægter i alt
Isertitat sinneruttut tamarmiusut	351	355	356	367	370	Bruttoestindkomst
Pisortat sulliffeqarfiutaat pigineqataaffiunngitsut	114	121	119	123	116	Udtræk af indkomst fra kvasi-selskaber
Erniat iluanaarutillu	208	234	339	328	339	Renter samt udbytter
Tunisassiornermi eqqussuinermilu akileraarutit	595	628	665	658	692	Produktions- og importskatter
Isertitani pigisanillu akileraarutit	2.459	2.563	2.594	2.754	2.924	Løbende indkomst- og formueskatter
Nuussinerit allat ingerlaavartut	3.992	3.911	3.964	4.069	4.183	Andre løbende overførsler
Aningaasartuutit katillugit	513	453	457	584	470	Kapitaludgifter i alt
Aningaasartuutit iluarsisat katillugit	352	257	256	398	289	Kapitalakkumulation i alt
Nuussinerit katillugit	161	196	202	186	181	Kapitaloverførsler i alt
Aningaasaatinis isertitat katillugit	-	-	-	-	-	Kapitalindtægter i alt
Ingerlatsinermi sinneqartoorutit	786	808	1.022	967	856	Driftsoverskud
Ingerlatsinermi aningaasaliinikkullu sinneqartoorutit	273	355	565	383	386	Drifts- og kapitaloverskud

Najoqqutaq: Naatsorsueqqissaartarfik

Kilde: Grønlands Statistik

Tabel 12.5
2007-mi aningaasartuutit isertitalu, pisortat nakkutiginninnerat isumaginninnerallu

	Naalagaaffeqarfik	Kommuneqarfiit	Namminer-sornerullutik oqartussaqaarfik	Pisortat nakkutiginninnerat isumaginninnerallu ataatsimut	
	Den statslige sektor	Den kommunale sektor	Den hjemmestyrede sektor	Samlet offentlig forvaltning og service 1)	
	Mio. kr.				
Ingerlatsinermut aningaasartuutit katillugit	658	3.500	5.312	7.769	Driftsudgifter i alt
Akissarsiat	398	1.666	1.319	3.383	Lønninger
Atuineq pigisat aalaakkaasut	19	204	148	370	Forbrug af fast realkapital
Tunisassiornermi tunisassianik atuineq	368	954	1.536	2.858	Forbrug i produktionen
Tunisassianik tunisaqarneq kiffartuussinerillu	127	268	276	671	Salg af varer og tjenester
Ernianut aningaasartuutit	-	10	34	45	Renter
Tapiissutit	-	47	506	553	Subsidier
Nuussinerat allat ingerlaavartut	0	887	2.044	1.231	Andre løbende overførsler
Ingerlatsinermi isertitat	660	3.745	5.922	8.625	Driftsindtægter i alt
Isertitat sinneruttut tamarmiusut	19	204	148	370	Bruttoestindkomst
Pisortat sulliffeqarfiutaat pigineqataaffiunngitsut	-	61	56	116	Udtræk af indkomst fra kvasi-selskaber
Erniat iluanaarutillu	1	55	283	339	Renter samt udbytter
Tunisassiornermi eqqussuinermilu akileraarutit	-	-	692	692	Produktions- og importskatter
Isertitani pigisanillu akileraarutit	-	1.724	1.200	2.924	Løbende indkomst- og formueskatter
Nuussinerit allat ingerlaavartut	640	1.702	3.543	4.183	Andre løbende overførsler
Aningaasartuutit katillugit	2	207	437	470	Kapitaludgifter i alt
Aningaasartuutit iluarsisat katillugit	2	166	122	289	Kapitalakkumulation i alt
Nuussinerit katillugit	-	42	315	181	Kapitaloverførsler i alt
Aningaasaatinis isertitat katillugit	-	176	-	-	Kapitalindtægter i alt
Ingerlatsinermi sinneqartoorutit	2	245	609	856	Driftsoverskud
Ingerlatsinermi aningaasaliinikkullu sinneqartoorutit	0	213	173	386	Drifts- og kapitaloverskud

Nassuiaat: Patajaillivoq, imatut oqaatigalugu - pisortat iluanni nuussinerit ilanngunnagit.

Najoqqutaq: Naatsorsueqqissaartarfik

Noter: 1) Konsolideret, dvs. med udledelse af interne offentlige overførsler.

Kilde: Grønlands Statistik

Tabel 12.6
Nioqutissanik eqquusuinermi akitsuutit

Tabel 12.6
Indførselsafgifter

Uloq atuufterliat	6. maj 1993	1. nov 1996	21. okt 1998	6. okt 1999	7. nov 2003	19. okt 2007	
Inuulluarniutit	Ataaseq / Pr. stk.						Nydelsesmidler
Sikaritsit 3)	1,37	1,37	1,51	1,66	1,89	2,23	Cigaretter 3)
Sikaavaqaat, 3 g tikillugu 3)	0,80	0,80	0,88	0,97	1,11	1,30	Cigarillos, 2 g og derunder 3)
Sikaat, 3 g sinnerlugu 3)	0,96	0,96	1,06	1,17	1,34	1,58	Cigareer over 3 g 3)
Sikaritsit pappiarartassaat 3)	0,30	0,30	0,33	0,36	0,41	0,48	Cigaretpapir 3)
Puortagaasat aseqqorluttut 3)	303,11	303,11	333,42	366,76	417,59	492,00	Røgtobak, grovskåren 3)
Puortagaasat aseqqorissut 3)	716,95	716,95	788,65	867,52	987,76	1.165,00	Røgtobak, finskåren 3)
Aalakoorartooq	Kg-mut / Pr. kg.						Alkohol
1,21 - 3,09 3)	3,19	3,19	3,19	3,19	3,19	3,50	1,21 - 3,09 3)
3,10 - 4,09 3)	6,95	6,95	6,95	6,95	6,95	8,00	3,10 - 4,09 3)
4,10 - 5,09 3)	18,45	18,45	18,45	18,45	18,45	21,00	4,10 - 5,09 3)
5,10 - 7,09 3)	25,84	25,84	25,84	25,84	25,84	30,00	5,10 - 7,09 3)
7,10 - 9,09 3)	37,04	37,04	37,04	37,04	37,04	43,00	7,10 - 9,09 3)
9,10 - 12,09 3)	52,02	47,00	47,00	47,00	47,00	56,00	9,10 - 12,09 3)
11,10 - 13,09 3)	71,27	54,00	54,00	54,00	54,00	66,00	11,10 - 13,09 3)
12,10 - 15,09 3)	92,47	75,00	75,00	75,00	75,00	92,00	12,10 - 15,09 3)
15,10 - 18,09 3)	118,60	92,47	92,47	92,47	92,47	114,00	15,10 - 18,09 3)
18,10 - 22,09 3)	150,12	118,60	118,60	118,60	118,60	147,00	18,10 - 22,09 3)
22,10 - 26,09 3)	184,26	150,12	150,12	150,12	150,12	187,00	22,10 - 26,09 3)
26,10 - 30,09 3)	224,46	184,26	184,26	184,26	184,26	230,00	26,10 - 30,09 3)
30,1 - 35,09 3)	289,21	224,46	224,46	224,46	224,46	280,00	30,1 - 35,09 3)
35,10 - 45,09 3)	396,77	289,21	289,21	289,21	289,21	361,00	35,10 - 45,09 3)
45,10 - 60,09 3)	472,97	396,77	396,77	396,77	396,77	495,00	45,10 - 60,09 3)
60,10 - 100,00 3)		472,97	472,97	472,97	472,97	591,00	60,10 - 100,00 3)
	Literimut / Pr. liter						
Imeruersaatit kulsyreallit il.ii.							Kulsyreholdige
Kalaallit Nunaani sananeqartartut 3)	-	-	-	-	-	3,50	læsedrikke m.v.
Imeruersaatit kulsyreallit il.ii. 3)	4,00	4,00	4,00	4,00	4,00	7,50	produceret i Grønland 3)
Imeruersaatilliasat kulsyreallit 3)	28,80	28,80	28,80	28,80	28,80	46,30	Kulsyreholdige læsedrikke mv. 3)
Imeruersaatit poortuutissat ataasiannarlugit atugassat	Ataaseq / Pr. stk.						Engangsemballage til drikkevarer
0,25 literi tikillugu	1,00	1,00	1,00	1,00	1,00	1,00	Indtil 0,25 liter
0,25 literi sinnerlugu	2,00	2,00	2,00	2,00	2,00	2,00	Over 0,25 liter
	Kg-mut / Pr. kg.						
Sukkulaatit mamakjuullu il.ii.	29,00	29,00	29,00	29,00	29,00	29,00	Chokolade og slikvarer m.v.
Sukkat 3)	5,31	5,31	5,31	5,31	5,31	6,00	Sukker 3)
Kaffit	6,00	6,00	6,00	6,00	6,00	6,00	Kaffe
Tiit	6,60	6,60	6,60	6,60	6,60	6,60	The
Neqit, qerinnngitsut/qerisut	Kg-mut / Pr. kg.						Kød, fersk eller frosset
Savaaqaat savallu neqaat	25,00	25,00	25,00	25,00	25,00	25,00	Lamme- og færekød
Nersussuit nersuteeqqallu neqaat qerinnngitsut	10,00	10,00	10,00	10,00	10,00	10,00	Okske- og kalvekød, fersk/kølet
Nersussuit nersuteeqqallu neqaat qerisut	6,75	6,75	6,75	6,75	6,75	6,75	Okske- og kalvekød, frosset
Puulukip neqaa qerinnngitsut qerisorlu	2,25	2,25	2,25	2,25	2,25	2,25	Svinekød, fersk eller frosset
Tarajortigaq, pujuugaq panertitartu	3,25	3,25	3,25	3,25	3,25	3,25	Svinekød, saltet, roget eller tørret
Timmiaussat	3,50	3,50	3,50	3,50	3,50	3,50	Slagtet fjerkræ
Neqit aqerlortikkat il.ii.	Kg-mut / Pr. kg.						Kødkonserves m.v.
Savaaqaat savallu neqaat	25,00	25,00	25,00	25,00	25,00	25,00	Lamme- og færekød
Nersussuup nersuteeqqallu neqaat	4,00	4,00	4,00	4,00	4,00	4,00	Okske- og kalvekød
Puulukip neqaa	2,00	2,00	2,00	2,00	2,00	2,00	Svinekød
Pølset	3,00	3,00	3,00	3,00	3,00	3,00	Pølser
Tinguit	2,50	2,50	2,50	2,50	2,50	2,50	Lever
Timmiaussat	3,50	3,50	3,50	3,50	3,50	3,50	Fjerkræ
Nioqutissat alat	Ataaseq / Pr. stk.						Andet
Knallerit, ataaseq	2.530	2.530	2.530	2.530	2.530	2.530	Knallerter
Qamuteralaat, ataaseq 1)	5 pct.	5 pct.	22.000	22.000	22.000	22.000	Snescootere 1)
Vandscooterit, ataaseq 4)	-	-	-	30.000	30.000	30.000	Vandscootere 4)
	Pct. og kr.						
Inuit biilli (dieselortort) 2)	35	35	85 / 105	100 / 125	100 / 125	100 / 125	Personbiler (diesel) 2)
Inuit biilli (benzinortort) 2)	50 pct.	50 pct.	100 / 125	100 / 125	100 / 125	100 / 125	Varebiler (benzin) 2)
Biilli assartuutit (dieselortort) 2)	35.000	35.000	35.000	100 / 125	100 / 125	100 / 125	Varebiler (diesel) 2)
Biilli assartuutit (benzinortort) 2)	50.000	50.000	50.000	100 / 125	100 / 125	100 / 125	Varebiler (benzin) 2)
Lastbiilli bussit biilli assartuutit							Lastbiler, busser og varebiler over 4 ton
4 tons sinnerlugu oqimaassuillit				50.000	50.000	50.000	
Oqaluttartup nuutal il.ii. 5)	-	-	-	-	-	-	Grammofonplader m.v. 5)
Videonik pinnguaatit 5)	30	-	-	-	-	-	Videospil 5)
Aningaasanik ikisilluni pinnguaatit il.ii.	50	50	50	50	50	50	Spilleautomater m.v.
Tipigissaatit il.ii.	38	38	38	38	38	38	Parfumer m.v.
Nassuiaatit:	Noter:						
1) Qamuteralaat EU-ipe EFTA-llu avataaneersut aammalu nunanit allaneersut, Kalaallit Nunaata akitsuutitaqanngitsumik niueqateqarfigisamisut isumaqatigissu- qarfigisimasaa avataaneersut taamaallaat 21. oktober 1998 tikillugu akitsuu- serneqartaraluarput. Qamuteralaat tamarmik 21. oktober 1998-miit akitsuuteqa- lerput.	1) Indtil 21. oktober 1998 var der kun afgift på snescootere med oprindelse uden for EU, EFTA og andre lande, med hvilke Grønland har indgået en frihandelsaftale. Fra den 21. oktober 1998 er der afgift på samtlige indførte snescootere.						
2) Biilli (inuit biilli) benzinortort dieselortortu assigimmik 6. oktober 1999-miit akitsuuteqalerput. Akitsuut aalajangersimasooq 50.000 koruuniusooq kisalu faktura- mi akiata ilaata 50.000 koruunini annerussup, kisiannili 150.000 koruunini annerunngitsup 100 pct.-a, akiatalu sinnerata 125 pct.-a akilerneqassaput. Lastbiilli, bussit aammalu biilli assartuutit taamaallaat 50.000 kr.-nik akitsuuteqa- lerput.	2) Fra og med 6. oktober 1999 indføres ens afgiftssats på ben- zin- og dieselbiler (personbiler). Der svares afgift med et fast beløb på 50.000 kr. + 100 pct. af den del af fakturaværdien, der ligger over 50.000 kr. men under 150.000 kr., samt 125 pct. af resten. For lastbiler, busser og varebiler betales dog alene en afgift på 50.000 kr. pr. stk.						
3) Tupanit nioqutissiat, imigassat aalakoorartortallit, imeruersaatit kulsyreallit kulsyreallinnillu imeruersaasionermi akusat kisalu sukutt akitsuutaat 19. oktober 2007-mi qaffanneqarput. 4) Vandscooterinut 6. oktober 1999-miit akitsuusiisoqar- talerpoq.	3) Pr. 19. oktober 2007 forhøjedes afgiften på tobaksvarer, alko- holdholdige drikkevarer, kulsyreholdige drikkevarer og koncentra- ter til brug for fremstilling af kulsyreholdige drikkevarer samt sukk- er.						
5) Atorunnaarsinneqarpoq 24. april 1996-miit.	4) Pr. 6. oktober 1999 indføres afgift på vandscootere.						
Najoqutaq: Akileraartarnermut Aqutisisoqarfik	5) Ophævet pr. 24. april 1996.						
	Kilde: Skattestyrelsen						

Tabel 12.7
Ilanngaaserineq atuinikullu akitsuusiinertigut akileraarutit

	2000	2001	2002	2003	2004	2005	2006	2007	2008	
	Mio. kr.									
Akitsuutit katillugit	661,1	671,0	654,7	594,1	618,6	652,1	647,1	729,8	781,9	Afgifter i alt
Nioqutissanik eqquusinermi akitsuutit	520,9	513,8	536,5	504,5	528,5	556,8	537,2	566,6	570,5	Indførselsafgifter
Sikaritsit sikaritsillu pappiarartassaat 1)	189,2	192,0	197,4	186,8	196,5	192,2	187,1	194,7	174,1	Cigaretter og -papir 1)
Tupat 1)	8,3	9,1	10,3	10,6	14,5	16,6	16,5	18,1	18,5	Tobak 1)
Sikaat sikaavaqqallu 1)	0,4	0,5	0,5	0,5	0,5	0,5	0,4	0,5	0,4	Cigarer og cerutter 1)
Viinnit 1)	40,3	42,3	45,5	41,0	46,7	49,1	46,8	54,7	50,6	Vin 1)
Imigassat kimittuut 1)	52,6	51,1	55,4	45,5	48,4	52,1	47,2	47,7	34,8	Spiritus 1)
Immiaaqqat 1)	145,2	139,7	137,1	134,0	130,4	135,6	133,3	135,5	150,4	Øl 1)
Imeruersaatit kulsyretallit il.il. 1)	1,8	2,0	1,7	2,2	2,1	2,2	2,3	5,2	27,8	Kulsyreholdig læskedrik mv. 1)
Sukktut 1)	4,5	4,6	5,0	4,6	4,6	4,6	4,2	5,6	10,2	Sukker 1)
Sukkulaatit/ mamakujuut il.il.	23,6	22,4	25,9	21,6	23,3	25,4	24,7	26,4	22,9	Chokolade/slikvarer m.v.
Kaffit tillu	2,5	2,1	2,3	2,4	2,4	2,7	2,3	2,6	2,5	Kaffe og the
Nersussuit nersuteeqqallu neqaat	4,7	4,2	4,5	4,6	4,6	5,9	5,0	5,1	5,2	Okse- og kalvekød
Savat	0,5	0,4	0,5	1,2	0,4	0,6	0,8	1,2	0,7	Får
Puulukip neqaa	2,9	2,8	2,8	3,1	3,4	3,6	3,6	4,0	3,5	Svinekød
Timmiarussat	2,3	2,4	2,9	3,1	2,7	3,2	2,8	2,6	2,3	Fjerkræ
Neqit qillertuusaniiittut il. il.	3,9	3,7	3,8	3,2	3,2	3,8	3,9	4,0	4,4	Kødkonserver m.v.
Tipigissaatit	3,5	3,3	3,4	3,4	3,7	3,9	3,9	4,6	4,2	Parfumer
Knallertit, qamuteralaaullu	1,7	1,9	1,8	1,3	2,7	3,2	2,2	2,7	2,6	Knallerter, snescootere
Biilit	25,5	21,4	26,8	25,8	28,0	40,0	39,3	39,8	43,7	Automobiler
Aningaasanik ikisilluni pinnguaitit assigisaallu	-	0,2	0,6	-	-	-	-	0,3	0,7	Spilleautomater o.l.
Tusarnaarutit/-gassiat, videot il. il.	-	-	-	-	-	-	-	-	-	Audio-Video m.m.
Imeruersaatit puui ataasiannarlugit atugassat	7,5	7,7	8,3	9,6	10,6	11,8	11,2	11,5	11,0	Fengangsemballage
Akitsuutit allat	140,2	157,2	118,2	89,6	90,1	95,3	109,9	163,2	211,5	Andre afgifter
Raajanut akitsuutit 2)	22,6	22,4	12,9	8,2	3,2	-	0,5	0,4	6,2	Rejsegift 2)
Sutorniartarfiit akitsuutaat	-	-	-	-	-	-	-	-	-	Restaurantsafgift
Usinik angallassinnaanermi akitsuutit	69,5	63,7	33,0	7,5	-	-	-	-	-	Ensrftagift
Pappiaqqanik nalilinnik naqisuusinermi akitsuut	10,0	10,3	11,1	13,3	16,4	21,0	27,2	29,8	41,7	Stempelafgift
Qamutit motorillit akileraarutaat 1)	32,0	33,0	34,1	35,0	44,2	46,9	49,3	50,9	53,1	Motorafgifter m.v.
Umiaruaalvimminnermut akileraarutit	4,8	5,2	4,9	6,0	7,8	8,2	13,6	15,4	16,7	Havneafgift
Piginneqatigiisutit amerlinerni akileraarut	-	-	-	-	-	-	-	-	-	Kapitaltilførselsafgift
Eqquinaasitsinermi akileraarutit	10,6	9,5	9,2	7,9	7,2	7,7	7,9	7,8	9,1	Lotterifgift
Aningaasanik ikisilluni pinnguaitinut akileraarut 1)	13,3	13,1	13,0	11,7	11,2	11,5	11,4	10,3	12,0	Automatspilafgift
Sulisqaqarnermut akitsuut 3)	-	-	-	-	-	-	-	48,6	72,8	Arbejdsmarkedsafgift 3)

Nassuiaatit: 1) Tupanit nioqutissiat, imigassat aalakoornartortallit, imeruersaatit kulsyretallit kulsyretalinnullu imeruersaasionermi akussat kiisalu sukktut akitsuutaat 19. oktober 2007-mi qaffanneqarput. Takuuk Tabell 12.6. 2) Raajanut akitsuut 1. januar 2004-miit allannngortinneqarpoq procenti aalajangersimasooq atorunnaarlugu tunisalli akii apeqqaataatillugit procentimik nikerartumik aakitsuusiisoqartaleru-ni. 3) Raajanut akitsuut 1. januar 1999 aallarnerfigalugu 1 pct.-miit 3 pct.-mut qaffanneqarpoq. 4) Inuussutissarsiuutitugit iliniagaqarnermut sulisitsisut akiliutaan-nut (AEB) taarsiullugu sulisoqarnermut akitsuusiisoqartalerpoq 1. januar 2007-miit aallartittumik.

Najoqqaq: Akileraartarnermut Aqutsisoqarfik

Tabel 12.7
Told og forbrugsafgifter

Noter: 1) 19. oktober 2007 forhøjedes afgifterne på cigaretter og tobak mv., alkoholholdige drikke, kulsyreholdige læskedrikke incl. kulsyreholdige drikke produceret i Grønland og sukker. Se tabel 12.6. 2) Med virkning fra 1. januar 2004 omlægges rejseafgiften fra en fast procentsats til en variabel procentsats afhængig af de opnåede salgspriser. 3) pr. 1. januar 2007 indføres arbejds-markedsafgiften som afløser for den hidtidige AEB-ordning. Kilde: Skattestyrelsen

12

Tabel 12.8
Nioqutissat akileraarusikkat pingaarnerit eqqunneqartut annertussiasit

	2000	2001	2002	2003	2004	2005	2006	2007	2008	
	Mio. stk.									
Sikaritsit	111,2	112,8	115,4	108,0	99,7	96,7	93,6	94,4	72,8	Cigaretter
Sikaat sikaavaqqallu	0,4	0,4	0,4	0,4	0,4	0,4	0,3	0,4	0,3	Cigarer og cerutter
	Ton									
Tupat	14,6	15,7	17,3	17,5	21,8	24,4	24,1	25,5	24,8	Tobak
Sukkulaatit mamakujuullu	815,5	771,2	891,6	744,9	838,4	876,6	851,9	908,6	790,0	Chokolade/slikvarer
Sukktut	852,4	870,8	933,3	869,9	863,7	861,9	783,3	1.006,4	1.706,7	Sukker
	-1.000 liter									
Viinnit	758,8	793,9	842,1	802,4	908,2	947,5	876,9	936,5	734,4	Vin
Imigassat kimittuut	186,8	184,0	200,3	166,1	174,8	190,9	174,8	163,7	104,0	Spiritus
	Mio. flasker									
Immiaaqqat kimikitsut 1)	4,5	0,9	0,1	-	-	-	-	-	0,1	Let øl 1)
Immiaaqqat nalinginnaasut	22,0	22,3	21,9	21,0	20,5	21,6	21,0	21,6	21,2	Pilsner og luksusøl

Nassuiaat: 1) Tassanittaag ilaapput bajaat akunnattut 3,6 vol. pct.-mik aalakoornartortallit.

Najoqqaq: Akileraartarnermut Pisortaqaarfik

Tabel 12.8
Import af de vigtigste afgiftsbelagte varer

Noter: 1) Omfatter også mellemøl på 3,6 volumen-procent. Kilde: Skattestyrelsen

Tabel 12.9
Kommuneqarfiit akileraarusisarnerat

	Akileraarutissaq katillugit /		Kommunimut akileraarut /		Nuna tamakkerlugu akileraarut /		Kommuninut ataatsimut akileraarut /		Akileraarutinit isertitat /		I alt
	Samlet skat		Kommunal skat		Landsskat		Fælleskommunal skat		Skatteprovenue		
	2007	2008	2007	2008	2007	2008	2007	2008	2005	2006	
	Pct.										
	Mio. kr.										
Katillugit	-	-	-	-	-	-	-	-	2.530	2.697	I alt
Nanortalik	43	43	26	26	11	11	6	6	77	83	Nanortalik
Qaqortoq	45	45	28	28	11	11	6	6	143	152	Qaqortoq
Narsaq	45	45	28	28	11	11	6	6	73	76	Narsaq
Ivittuut	37	37	20	20	11	11	6	6	26	25	Ivittuut
Paamiut	45	44	28	27	11	11	6	6	62	64	Paamiut
Nuuk	42	42	25	25	11	11	6	6	1.005	1.100	Nuuk
Maniitsoq	43	43	26	26	11	11	6	6	113	128	Maniitsoq
Sisimiut	42	42	25	25	11	11	6	6	276	280	Sisimiut
Kangaatsiaq	44	44	27	27	11	11	6	6	28	27	Kangaatsiaq
Aasiaat	45	45	28	28	11	11	6	6	112	114	Aasiaat
Qasigiannugit	46	46	29	29	11	11	6	6	45	43	Qasigiannugit
Ilulissat	44	44	27	27	11	11	6	6	192	197	Ilulissat
Oeqertarsuaq	42	42	25	25	11	11	6	6	35	36	Oeqertarsuaq
Uummannaq	45	45	28	28	11	11	6	6	69	72	Uummannaq
Upernavik	43	43	26	26	11	11	6	6	68	72	Upernavik
Qaanaaq	46	46	29	29	11	11	6	6	22	21	Qaanaaq
Ammassalik	44	44	27	27	11	11	6	6	71	77	Ammassalik
Illoqqortoormiut	44	44	27	27	11	11	6	6	14	15	Illoqqortoormiut
Kommunit aggornerisa avataanni	37	37	26	26	11	11	-	-	99	114	Uden for kommunal inddeling

Najoqqutaq: Akileraartarnermut Pisortaqarfik

Kilde: Skattestyrelsen

Tabel 12.10
Kommunit kisitsisligut naatsorsuutaat

	2004	2005	2006	2007	2008	2009	I alt
	Mio. kr.						
Ingerlatsinermit isertitat	2.640	2.729	2.866	2.966	2.901	3.147	Indtægter i alt
Akileraarutit	1.538	1.521	1.598	1.729	1.662	1.764	Indkomst- og selskabsskat
Nalinginnaasumik tapiissutit	1.030	1.123	1.144	1.127	1.177	981	Generelle tilskud og skatteudligning
Erniat isertitallu allat	38	43	57	46	21	307	Renteindtægter
Isertitat allat	34	42	67	65	41	95	Andre indtægter
Ingerlatsinermut aningaasartuutit katillugit	2.305	2.367	2.452	2.604	2.656	2.815	Driftsudgifter i alt
Allafissorneq	475	488	504	507	542	501	Administration
Teknikkimut tunngasut	159	179	169	205	184	195	Teknisk område
Suliffeqarneq inuussutissarsiornerlu	56	69	65	79	95	128	Arbejdsmarked og erhverv
Aningaasartuutit	627	624	663	696	713	787	Socialområdet
Kultureqarneq aamma atuafeqarneq	953	981	1.013	1.077	1.087	1.162	Undervisning og kultur
Isumaginninnermut aningaasartuutit allat	35	27	38	40	36	43	Forsyningsvirksomhed
Sanaartornermi aningaasartuutit katillugit	230	213	265	259	402	309	Anlægsudgifter i alt
Allafissorneq	10	16	23	4	15	132	Administration
Teknikkimut tunngasut	59	30	49	68	152	53	Teknisk område
Inissiat	1	61	69	81	97	67	Boligområdet
Suliffeqarneq inuussutissarsiornerlu	97	25	23	13	13	1	Arbejdsmarked og erhverv
Isumaginninnermi suliffeqarfii	20	17	18	18	28	18	Socialområdet
Atuarfeqarneq kultureqarnerlu	43	49	72	48	75	12	Undervisning og kultur
Pilersuiviit	0	3	4	1	2	2	Forsyningsvirksomhed
Sanaartorfigjuminarsaaneq	0	12	7	27	19	26	Byggemodning
Ingerlatsinermit sanaartukkanullu aningaasartuutit	2.535	2.580	2.716	2.863	3.058	3.125	Drifts- og anlægsudgifter
Sinneqartoortit	105	149	149	102	-157	23	Drifts- og anlægsoverskud

Malugiuk: 2008-mi 2009-milu missingersuutit pineqarput.

Anm. Tal for 2008 og 2009 er budgettal.

Najoqqutaq: Kalaallit Nunaanni Kommunit Kattuffiat, Kanukoka

Kilde: De Grønlandske Kommuners Landsforening, Kanukoka

12

Tabel 12.11
2007-mi kommunit kisitsisitigut ingerlanerat

Tabel 12.11
Kommunernes regnskaber 2007

Ingerlatsinikkut sanaartornikkullu aningaasartuutit / Drifts- og anlægsudgifter					Ingerlatsinikkut aningaasartuutit / Drifts- og anlægsudgifter			Aningaasat tungaasigut qanoq inissisimaneq (naalernerani) /		
Ingerlatseqatigiiffiit / Driftsvirksomhed					Isertitat / Indtægter			Statusværdier (ultimo)		
Taakkunannga / Heraf					Taakkunannga / Heraf			Ingerlatsinikkut sanaartornikkullu sinneqar- toorutit /		
Ilinniartit- sineq kulturlu /		Isumaginn- neq peqqin- nissaqarnerlu/		Sanaartor- nikkullu ingerlatse- qatigiiffiit /	Tapiissutit nalgijissaa- rineru /		Akile- raaru- tit /	Aningaasat tigoriaan- naat unin- ngasuutit /		Akiitsut sivisuumik akilersu- gassat /
Katillugit / I alt	Undervis- ning og kultur	Social- og sundheds- væsen	Anlægs- virksomhed i alt	Katillugit / I alt	Tilskud og udligning	Skatter	Drift- og anlægs- overskud	Likvide behold- ninger	Lang- fristet gæld	
Mio. kr.										
Katillugit / I alt	2.604	1.077	696	259	2.966	1.127	1.729	102	501	172
Nanortalik	113	47	34	11	122	65	55	-1	31	8
Qaqortoq	159	56	45	16	171	69	92	-4	8	16
Narsaq	92	34	30	3	95	45	47	0	10	0
Ivittuut	8	3	0	3	14	0	14	3	12	-
Paamiut	88	35	26	3	92	46	44	1	9	2
Nuuk	716	293	205	94	905	120	749	95	277	82
Manitsoq	156	67	38	10	172	82	83	6	4	0
Sisimiut	274	127	51	52	311	112	178	-14	92	-
Kangaatsiaq	73	36	16	1	74	54	18	0	8	2
Aasiaat	132	50	41	6	150	69	78	12	4	10
Qasigiannguit	61	24	18	1	66	34	31	4	-1	-
Ilulissat	213	91	54	39	261	95	148	9	19	20
Oeqertarsuaq	48	19	13	3	52	26	25	1	2	3
Uummannaq	117	47	32	5	115	72	43	-7	0	4
Upernavik	146	61	32	5	148	96	53	-2	14	16
Qaanaaq	42	18	11	1	43	30	13	-1	0	2
Ammassalik	140	57	44	4	145	93	49	1	5	6
Iloqqortoormiut	27	11	6	2	29	19	10	0	6	-

Najoqutaq: Kalaallit Nunaanni Kommunit Kattuffiat, Kanukoka

Kilde: De Grønlandske Kommuners Landsforening, Kanukoka

Tabel 12.12
Nunatta karsiaata isertitai aningaasartuutaalu

	2003	2004	2005	2006	2007	
			Mio. kr.			
Isertitait	5.120	5.088	5.384	5.300	5.503	Indtægter i alt
Nuna tamakkerlugu akileraarut 1)	743	777	786	780	849	Landskat 1)
Nioqqutissanik eqqussuinermi akitsuutit	505	529	557	537	567	Indførselsafgifter
Aalisagassiisutit	318	319	318	322	317	Fiskerilicenser
Naalagaaffimmiit ataatsimoortumik tapiissutit	2.952	3.006	3.069	3.120	3.202	Bloktilskud fra staten
Isertitait allat	602	458	655	542	568	Andre indtægter
Ingerlatsinermut aningaasartuutit	4.445	4.500	4.751	4.705	4.888	Driftsudgifter i alt
Allaffissorneq	425	440	446	487	497	Administration
Init	34	32	35	33	30	Boligområdet
Inunnik isumaginittuqarfik	885	899	908	908	994	Socialområdet
Kulturi, ilinniartitaaneq ilisimatusarnerlu	779	803	835	878	911	Kultur og undervisning
Aalisarneq, piniarneq nunalerinerlu	59	46	32	48	41	Fiskeri, fangst og landbrug
Peqqinnissaq avatangisillu	870	888	916	950	1.028	Sundhed og miljø
Pisortat sulaat	15	20	18	19	21	Offentlige arbejder
Kommuninut tapiissutit	744	781	798	777	783	Tilskud til kommuner
Suliffeqarfinnut tapiissutit	496	451	502	447	406	Tilskud til virksomheder
Ingerlatsinermi aningaasartuutit allat	137	139	260	158	179	Andre driftsudgifter
Sanaartornermut aningaasartuutit	633	549	363	588	685	Anlægsudgifter i alt
Allaffissorneq	30	1	0	63	15	Administration
Init	291	263	255	246	308	Boligområdet
Inunnik isumaginninnermut pisortaqarfik	18	26	30	49	37	Socialområdet
Kulturimut ilinniarnermullu	144	156	133	149	243	Kultur- og undervisning
Peqqinnissaqarfik	48	57	31	24	-8	Sundhed og miljø
Inuussutissarsionermik sulliviit	0	0	0	0	0	Erhvervsvirksomheder
Teknikkikkut suliffeqarfiit	103	46	-86	57	91	Tekniske virksomheder
Taarsigassarsisitsinerit	-158	-119	-3	-33	197	Udlån
Ingerlatsinermi sanaartukkanullu aningaasartuutit	5.078	5.048	5.113	5.293	5.573	Drifts- og anlægsudgifter
Inernerat	201	159	274	40	-266	Resultat
Nassuiaat 1) Nuna tamakkerlugu immikkut akileraarut ilanngullugu						Noter: 1) Inkl. særlig landskat
Najoqutaq: Landskarsip naatsorsuutai						Kilde: Landskassens regnskab

Tabel 12.12
Landskassens indtægter og udgifter

Tabel 12.13
Nunatta Karsiaata pigisai akiitsuulu

	2003	2004	2005	2006	2007	
			Mio. kr.			
Kaaviiartitait ataatsimut nalingat	1.927	2.114	2.296	2.267	2.259	Nettoomsætning
Aningaasat tigorianaanaat aningaasaateqarfinniittullu	1.481	1.699	1.968	2.024	2.263	Likvide- og fondsbeholdninger
Piffissap sivikitsup ingerlanerani pisassarisat	714	648	607	572	567	Kortfristede tilgodehavender
Piffissap sivikitsup ingerlanerani akilgassat	-268	-233	-279	-329	-571	Kortfristet gæld
Suliffeqarfinnut aningaasaliissutit taarsigassarsiarititallu	3.397	3.322	3.447	3.499	3.690	Investering i og udlån til virksomheder
Suliffeqarfinnut taarsigassarsiarititait	792	733	762	787	1.026	Udlån til virksomheder
Aktiaatit	2.544	2.528	2.624	2.651	2.664	Aktier
Suliffeqarfiiit aalajangersimasumik aningaasalersukkat	61	61	61	61	-	Nettostyrede virksomheder
Taarsigassarsiat allat sivisuumik akilersugassat	876	919	954	897	892	Andre langfristede udlån
Akiitsut illikartitallu katillugit	746	772	704	646	792	Gæld og henlæggelser i alt
Akiitsut sivisuumik akilersugassat	110	87	66	-	-	Langfristet gæld
Aningaasat aqutsuuffigisat	-	-	-	-	-	Forvaltede midler
Aningaasat illikartitait	636	685	638	646	792	Henlagte midler
Oqimaagatigiisitsinermi konto	5.454	5.583	5.993	5.935	5.937	Balancekonto
Najoqutaq: Landskarsip naatsorsuutai						Kilde: Landskassens regnskaber

Tabel 12.13
Landskassens aktiver og passiver

Tabel 12.14
Namminersornerullutik Oqartussat missingersuutaat

	R-04	R-05	R-06	R-07	FL-08	FL-09	BO-10	BO-11	BO-12	
					Mio. kr.					
1 Isertitat	5.365	5.585	5.484	5.658	5.863	6.009	5.923	5.951	5.974	1 Indtægter
2 Ingerlatsinermut aningaasartuutit katillugit	4.569	4.818	4.744	4.922	5.189	5.504	5.378	5.324	5.494	2 Driftsudgifter i alt
Ingerlatsinermut aningaasartuutit	2.277	2.407	2.466	2.609	2.694	2.885	2.875	2.843	3.014	Driftsudgifter
Tapiissutit	1.554	1.667	1.528	788	1.579	1.666	1.548	1.520	1.520	Tilskud
Aningaasartuutit inatsisitigut pisaaffigisat	739	744	750	1.525	917	953	956	961	961	Lovbundne udgifter
3 Ingerlatsinermi sinneqartoorutit (1-2)	796	766	740	737	674	505	545	627	479	3 Driftsoverskud (1-2)
4 Sanaartornermut missingersuutit	637	492	700	1.003	974	815	806	823	809	4 Anlægsbudget
5 ISA-t nikingassuutaat	159	274	40	-267	-300	-311	-261	-196	-330	5 DAU-saldo (5-6)

Malugluk: R = Naatsorsuutit, FL = Inatsisartut aningaassanut inatsisaat, FLF = Finanslovsforslag, BO = Aningaasallinissanut pilersaarut, DAU = Ingerlatsinermut-, sanaartornermut atorfitsinissanullu ilanngaaserlikkanut aningaasallinissanut pilersaarusaq.

Najoqutaq: Tigusiffik: Nunatta karsiata naatsorsuutaat 2004-2007, 2008-mut Aningaasanut Inatsit kiisalu 2009-mut Aningaasanut Inatsisissatut siunnersuut

Tabel 12.14
Hjemmestrets budgetter

Anm.: R = Regnskab, FL = Finanslov, FLF = Finanslovsforslag, BO = Budgetoverslag, DAU = Drifts-, anlægs- og udlånsbudget.
Kilde: Landskassens regnskaber 2004-2007, Finansloven 2008 og 2009

Tabel 12.15
Kalaallit Nunaannut tunngatillugu ilanngaataasit ilanngaatigereerlugit naalagaaffiup aningaasartuutai

	2003	2004	2005	2006	2007	
			Mio. kr.			
Aningaasartuutit tamamik	3.691	3.610	3.663	3.766	3.885	Udgifter i alt
Ataatsimoortumik tapiissutit	2.952	3.006	3.069	3.120	3.202	Bloktilskud
Nuusinerit allat	93	35	32	32	24	Andre overførsler
Naalagaaffiup allatigut aningaasartuutai	646	569	563	614	659	Statens udgifter i øvrigt
Statsministeria	9	8	8	8	11	Statsministeriet
Naalagaaffiup Sinnisoqarfia	9	8	8	8	11	Rigsombudet
Angallannermut ministeriaqarfik	43	27	21	33	48	Trafikministeriet
Inatsisinik atorfitsinermut ministeriaqarfik	171	200	194	224	260	Justitsministeriet
Eqqartuussiviit	36	41	42	40	51	Domstolene
Pinerluttunik lsumaginnineq	32	40	44	52	60	Kriminalforsorgen
Politit	103	118	109	132	149	Politiet
Illersornissamat ministeriaqarfik	267	227	236	241	190	Forsvarsministeriet
Grønlands Kommando 1)	76	67	68	70	59	Grønlandskommandoen 1)
Aalisarnermik nakkutillisuut	184	154	159	161	125	Fiskeriinspektion
Imarpikkut angallannermut	7	7	8	9	7	Farvandsvæsenet
Nukissiornermut ministeriaqarfik	129	85	83	83	123	Miljø- & Energiministeriet
Qallunaat Nunaanni Kalaallit Nunaannilu Ujarassiuut Misissuisoqarfia	29	33	34	30	35	Grønlands Geologiske Undersøgelser
Danmarkimi Avatangiisnik misissuisoqarfik	18	21	15	18	20	Grønlands Miljøundersøgelser
Illisimatusarnerit	12	11	15	15	48	Forskningsprojekter
Avatagiisit pillugit tapersiutit	70	20	20	20	20	Miljøbistand mm.
Ministeriaqarfiit allat	8	3	3	7	8	Andre ministerier
Pigisanik aalaakkaasunit atuineq	18	18	18	18	19	Forbrug af fast realkapital

Malugluk: Aatsitassanit isertitat aningaasartuutit negativitit nalunaarsorneqarput.

Nassuiaat: Sirius patrulje timmisartoqarfillu aamma Grønlands Kommando ataanippit.

Najoqutaq: Naatsorsueqqissaartarfik

Anm.: Indtægter er medtaget som negativ udgift.

Note: Grønlands Kommandoen omfatter også Siriuspatruljen samt flyvepladser.

Kilde: Grønlands Statistik

Tabel 12.16
Pissarsiangortitassat akileraarutigineqartussaangitsut

	2003	2004	2005	2006	2007	
			Mio. kr.			
Pissarsiangortitassat ingerlaavartut katillugit	1.033	1.048	1.072	1.116	1.171	Løbende overførsler i alt
Inunnik isumaginninneq	818	840	852	880	933	Sociale ydelser
Utoqqalnersiutit	246	257	254	264	303	Alderspension
Pisortanit ikiorneqarneq 1)	180	172	179	189	181	Offentlig hjælp 1)
Siusihaartumik sulisinnaajunnaarnersiutit	207	224	219	218	220	Førtidspension
Meeqqanut tapiiutit	47	43	51	60	80	Børnetilskud mv.
Ininut akiliinernut tapiissutit	139	143	149	149	149	Huslejetilskud mv.
Ilinniagaqarmermi ikiorsiisutit katillugit	138	136	151	171	173	Uddannelsesstøtte i alt
Taakkunannga Kalaallit Nunaanniit	99	98	112	125	121	Heraf i Grønland
Taakkunannga Danmarkimiit	31	30	31	38	44	Heraf i Danmark mv.
Meeqqat atuarfianni atuarnermut tapisiat	9	8	8	8	8	Uddannelsesstøtte til folkeskoleelever
Tapiissutit inuusutisarslutitut tunngasut	78	73	69	65	65	Erhvervsknyttede tilskud
Tunisinermit akít	18	15	-	-	-	Indhandlingspriser
Puisit amiinik tunisinerit	30	30	32	30	26	Indhandling af sælskind
Immikkut ikiorsiisanemut aningaasaateqarfik	2	1	1	-	-	Den særlige hjælpefond
Allat	28	27	36	35	39	Andet

Nassuiaat: 1) Tassani pineqarput suliffissaarusimaneq, ernineq, napparsimaneq il.ii. pissutigalugit ikiuutit.
Najoqqutaq: Naatsorsueqqissaartarfik

Tabel 12.16
Indkomstoverførsler til husholdningerne

Noter: 1) Dækker hjælp på grund af: arbejdsløshed, barsel, sygdom m.v.
Kilde: Grønlands Statistik

Tabel 12.17
Pisortat isertitaasa tamarmiusut aningaasalersorneri

	2003	2004	2005	2006	2007	
			Mio. kr.			
Isertitat katillugit	7.719	7.814	8.038	8.299	8.625	Indtægter i alt
Isertitat sinneruttut tamarmiusut	351	355	356	367	370	Bruttoestindkomst
Pisortat suliffeqarfiutaanni nammineq ingerlasuni						Udtræk af indkomst fra offentlige kvasi-selskaber
isertitanit tigusat ingerlasuni isertitanit tigusat	114	121	119	123	116	Renter og udbytter
Erniat pissarsiallu	208	234	339	328	339	Produktions- og importskatter
Tunisassiornermi nioqqutissanillu eqqussinermi akileraarutit	595	628	665	658	692	Indkomstskatter
Akileraarutit isertitat	2.459	2.563	2.594	2.754	2.924	Fiskerilicens fra EU
Toqqaannartumik aalisarsinnaanermut akileraarutit EU-miit	318	319	318	322	317	Danmarks Nationalbank
Dansk Nationalbank	38	32	29	30	24	Bloktilskud fra den danske stat
Dansk Nationalbank	2.952	3.006	3.069	3.120	3.202	Øvrige tilskud fra den danske stat 1)
Naalagaaffimmiit tapiissutit allat 1)	684	554	548	598	640	Andre indtægter
Isertitat allat	0	-	-	-	-	

Nassuiaat: 1) Dansk Nationalbank naalagaaffiata nunatsinni nunatsinnullu aningaasartuutai. Illersornissamat aalisarnermillu nakkutilliinermut aningaasartuutit ilanngullugit.
Najoqqutaq: Naatsorsueqqissaartarfik

Tabel 12.17
Finansiering af de samlede offentlige udgifter

Noter: 1) Udgifter afholdt af den danske stat ved og i Grønland inkl. udgifter til forsvar og fiskerinspektion.
Kilde: Grønlands Statistik

Tabel 12.18
Naminnersornerullutik Oqartussanit kommuninut ataatsimoortumik tapiissutit

	Eqqagas-serineq /			Akinik assigiisitsi nissamik aqqis-suusseqqinneq /	Borgmes-terit akis-saataat /	IT-qarnermut aningaasat atugassat /	Ataatsimoortumik tapiissutiusatut agguarlugit /	
	2007	2008	2009	Kloak renovering	Enspris-reform	Løn til borgmestre	Pulje til IT	Fordelt i blok-tilskudsmodel
Katillugit/lalt	783.898	777.664	833.855	19.800	1.143	2.216	5.000	805.696
Kommune Kujalleq	113.422	110.422	117.878	3.838	168	288	-	113.584
Kommuneqarfik Sermersooq	250.094	252.832	273.333	7.070	371	734	-	265.158
Oeqqata Kommunua	129.610	129.165	143.755	5.504	96	162	-	137.993
Oaasuitsup Kommunua	290.772	285.245	293.889	3.388	508	1.032	-	288.961
Kommunip IT-qarnermut aningaasat atugassarititai/ Kommunip pulje til IT	-	-	5.000	-	-	-	5.000	-

Malugiuk: Ataatsimoortumik tapiissutit 2007 aamma 2008-mersut kommunetoqqat aallaavigalugit naatsorsugaapput.
Najoqqutaq: Nunatta karsiata naatsorsuutai 2007, 2008-mut Aningaasanut Inatsit kiisalu 2009-mut Aningaasanut Inatsisissatut siunnersuut

Tabel 12.18
Bloktilskud fra Grønlands Hjemmestyre til kommunerne

Anm.: Bloktilskud i 2007 og 2008 er beregnet ud fra de tidligere kommuner.
Kilde: Landskassens regnskab 2007, Finanslov 2008-2009